

ペット住まいる

壁紙&フロア

2013-2016

おれいなお部屋でいつもいっしょ



キズ・汚れに強い
ペット住まいる壁紙



キズに強い・すべりにくい
ペット住まいるフロア

 **リリカラ**



インターネットの快適ふれあい生活







腰上: LKP-74359 (消臭壁紙) 腰下: LKP-74351

手前: LKP-74322 奥: LKP-74323 天井: LKP-74358 (消臭壁紙)



LKP-74301 巾 92.5cm 高さ 1.3 ↔ 1.3cm



LKP-74302 巾 92cm 高さ 32 ↔ 46cm



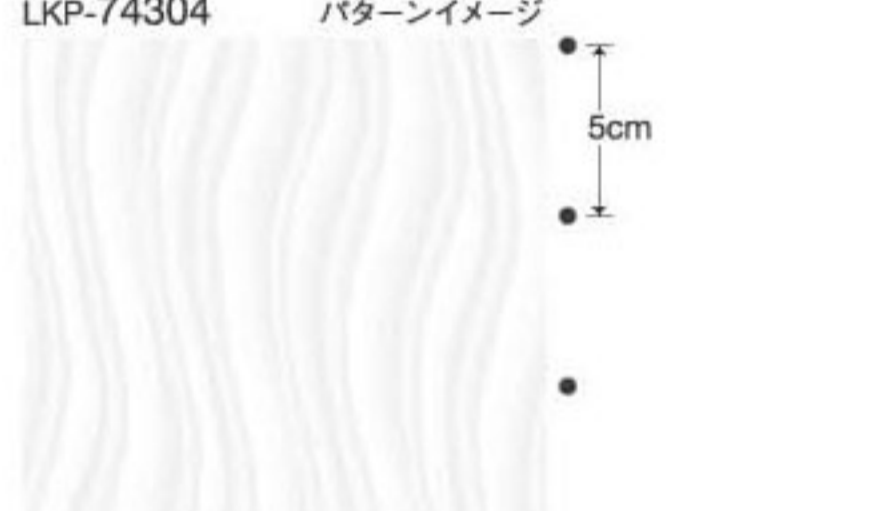
LKP-74303 巾 92cm 高さ 32 ↔ 46cm



LKP-74304 巾 92cm 高さ 14.3 ↔ 18.4cm



LKP-74305 巾 92cm 高さ 14.3 ↔ 18.4cm



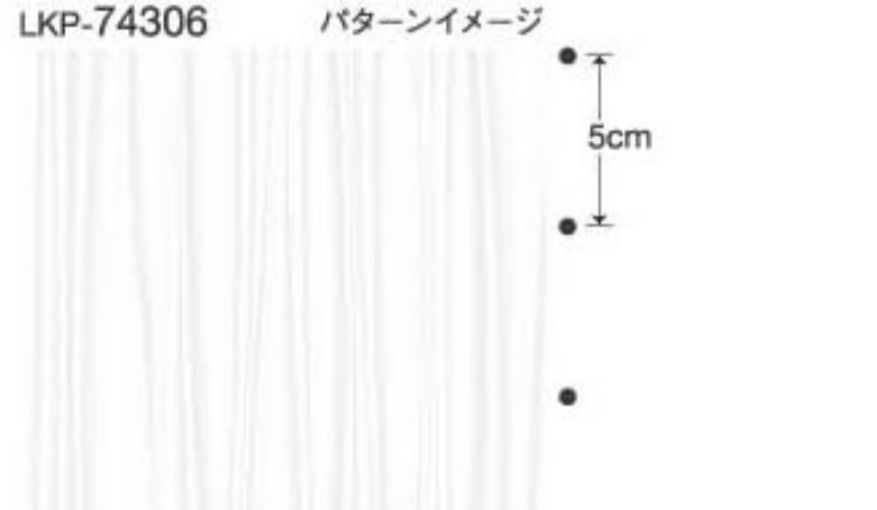
LKP-74304 パターンイメージ
5cm
5cm



LKP-74306 巾 92cm 高さ 32 ↔ 23cm



LKP-74307 巾 92cm 高さ 32 ↔ 23cm



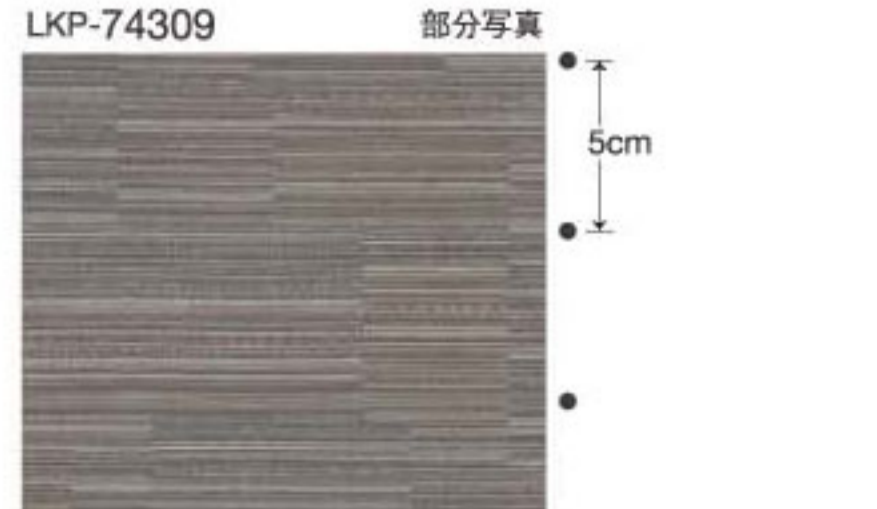
LKP-74306 パターンイメージ
5cm
5cm



LKP-74308 巾 92cm 高さ 46.3 ↔ 46cm



LKP-74309 巾 92cm 高さ 46.3 ↔ 46cm



LKP-74309 部分写真
5cm
5cm

キズに強い・汚れに強い

スーパー強化

汚れ防止

抗菌

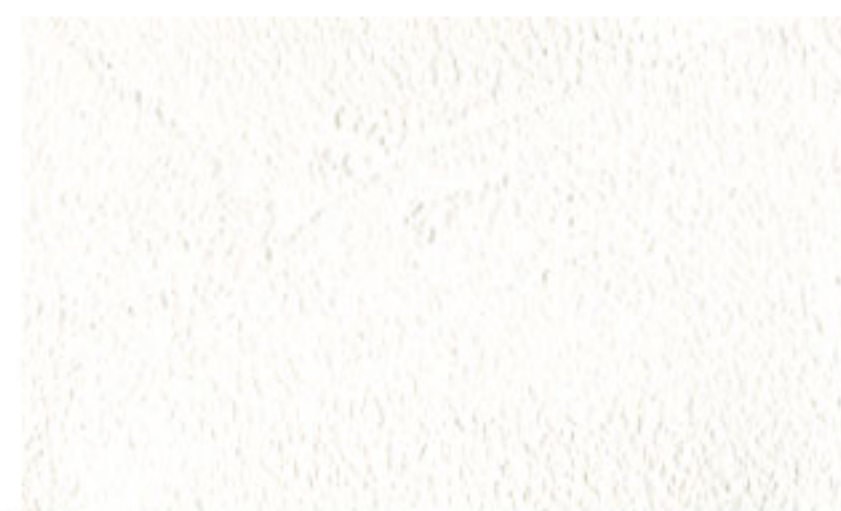
防かび



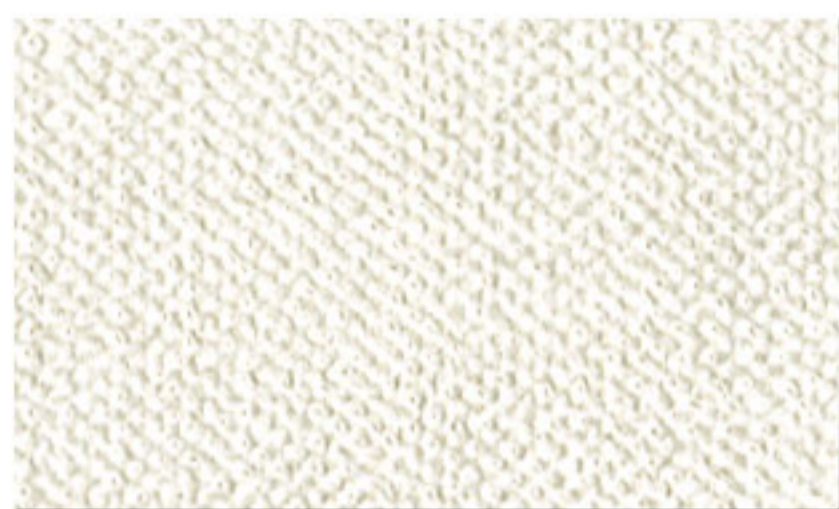
LKP-74310 巾 92cm



LKP-74316 巾 92cm 高さ 32 ↔ 23cm



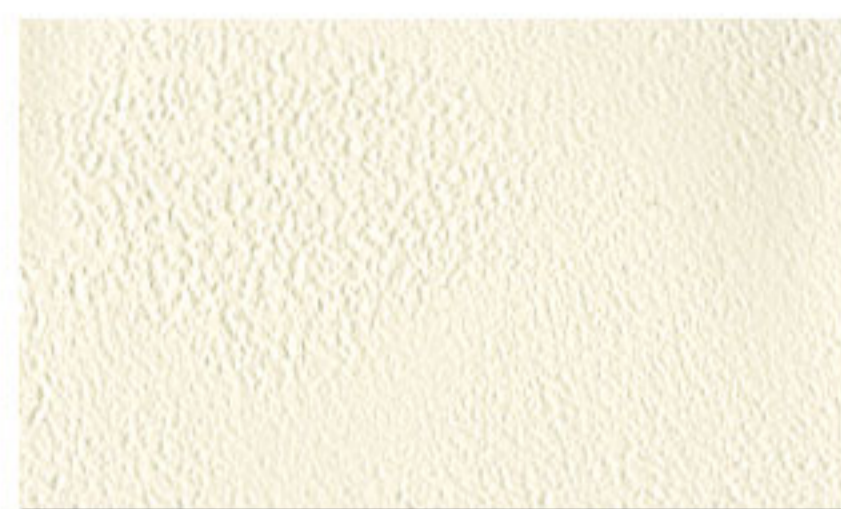
LKP-74322 巾 92.5cm 高さ 28 ↔ 46.3cm
エンボスリピート



LKP-74311 巾 92cm



LKP-74317 巾 92cm 高さ 32 ↔ 23cm



LKP-74323 巾 92.5cm 高さ 28 ↔ 46.3cm
エンボスリピート



LKP-74312 巾 92cm



LKP-74318 巾 92cm



LKP-74324 巾 92.5cm 高さ 28 ↔ 46.3cm
エンボスリピート



LKP-74313 巾 92cm



LKP-74319 巾 92cm



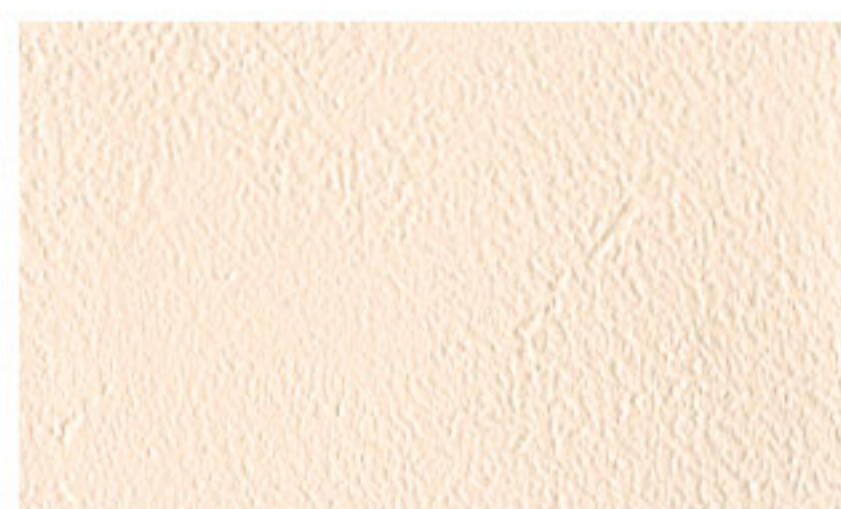
LKP-74325 巾 92.5cm 高さ 28 ↔ 46.3cm
エンボスリピート



LKP-74314 巾 92cm



LKP-74320 巾 92cm 高さ ↔ 46cm



LKP-74326 巾 92.5cm 高さ 28 ↔ 46.3cm
エンボスリピート



LKP-74315 巾 92cm



LKP-74321 巾 92cm 高さ ↔ 46cm

不燃認定



壁紙

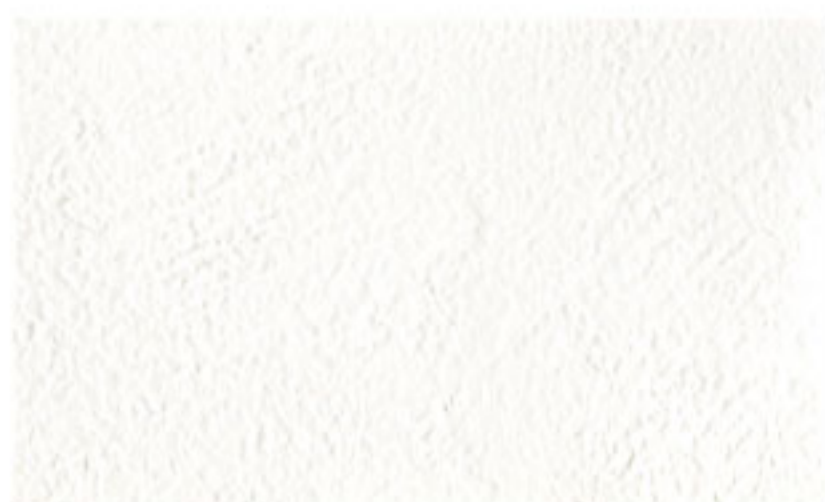
材料価格(税別):

1,000 円/m
(1,090 円/m)

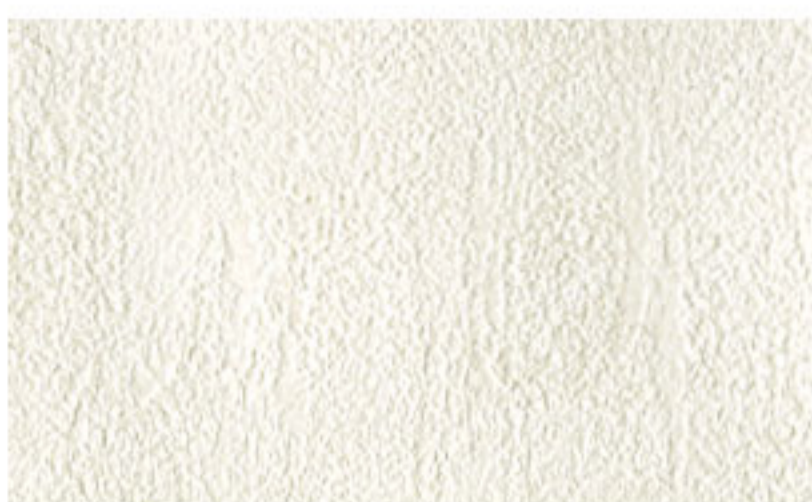
LKP-74327~74356

不燃

準不燃



LKP-74327 巾 92cm



LKP-74333 巾 92cm



LKP-74339 巾 92cm



LKP-74328 巾 92cm



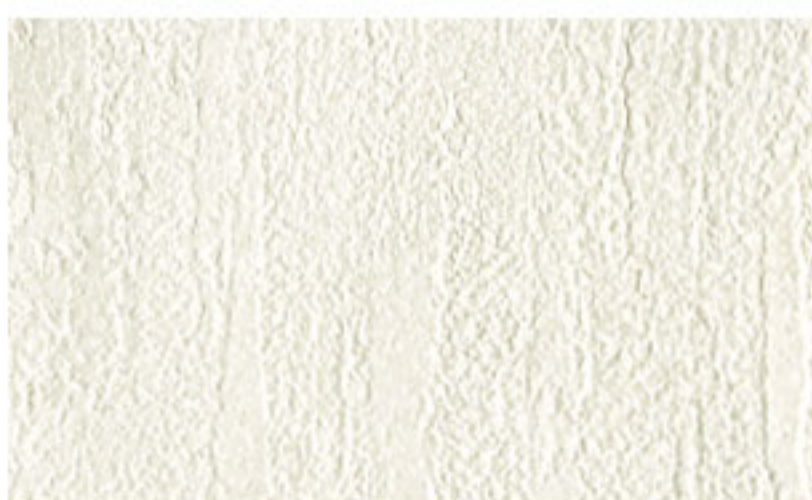
LKP-74334 巾 92cm



LKP-74340 巾 92cm



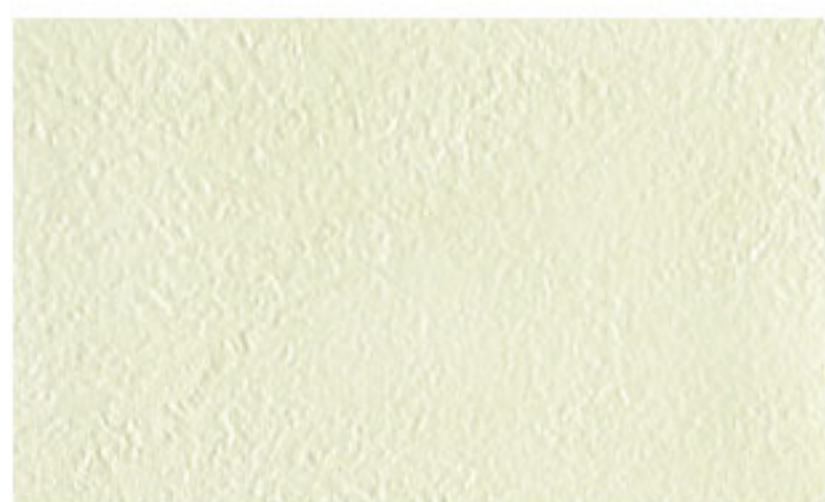
LKP-74329 巾 92cm



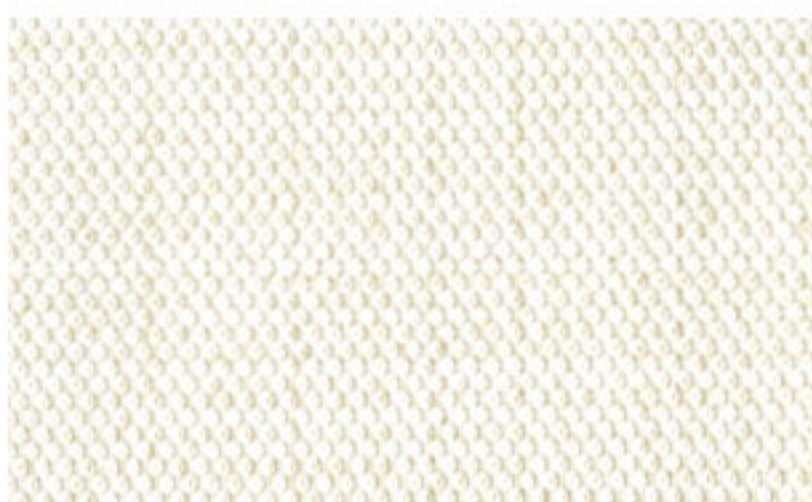
LKP-74335 巾 92cm



LKP-74341 巾 92cm



LKP-74330 巾 92cm



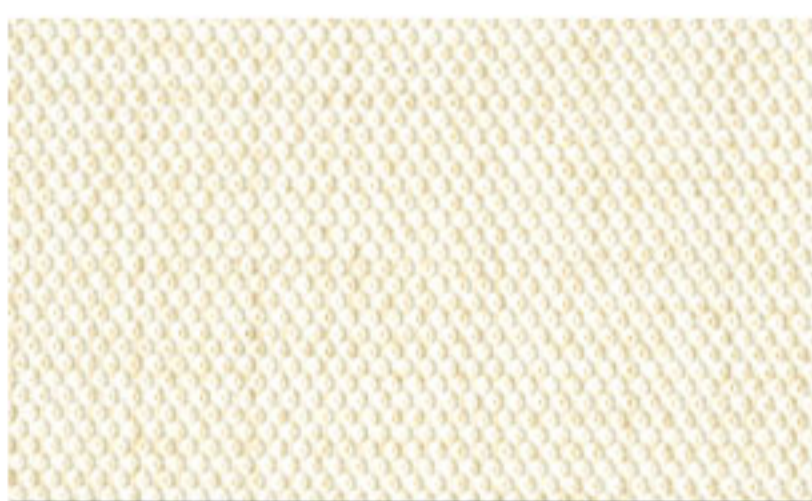
LKP-74336 巾 92cm



LKP-74342 巾 92cm



LKP-74331 巾 92cm



LKP-74337 巾 92cm



LKP-74343 巾 92cm



LKP-74332 巾 92cm



LKP-74338 巾 92cm



LKP-74344 巾 92cm

キズに強い・汚れに強い

スーパー強化

汚れ防止

抗菌

防かび



LKP-74345 巾 92.5cm ↔ 2.1cm



LKP-74347 巾 92cm



LKP-74349 巾 92cm ↔ 11.6cm



LKP-74346 巾 92.5cm ↔ 2.1cm



LKP-74348 巾 92cm



LKP-74350 巾 92cm ↔ 11.6cm

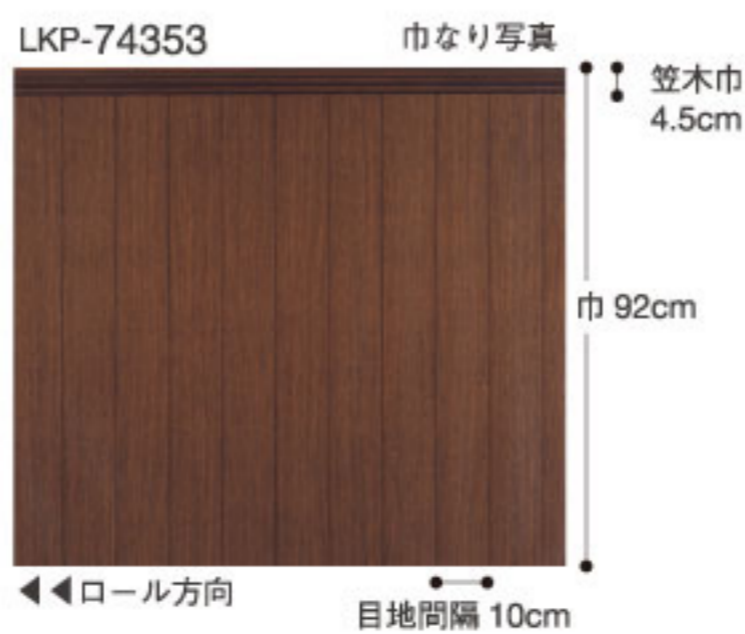
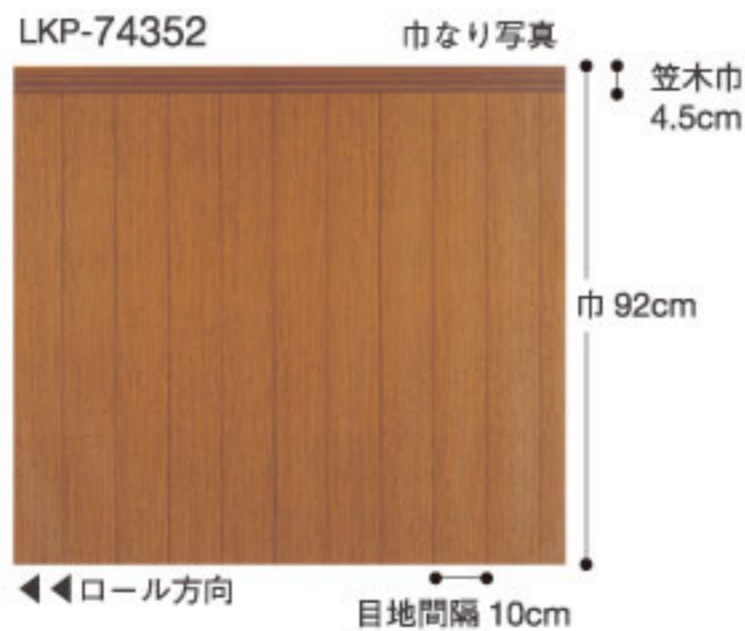
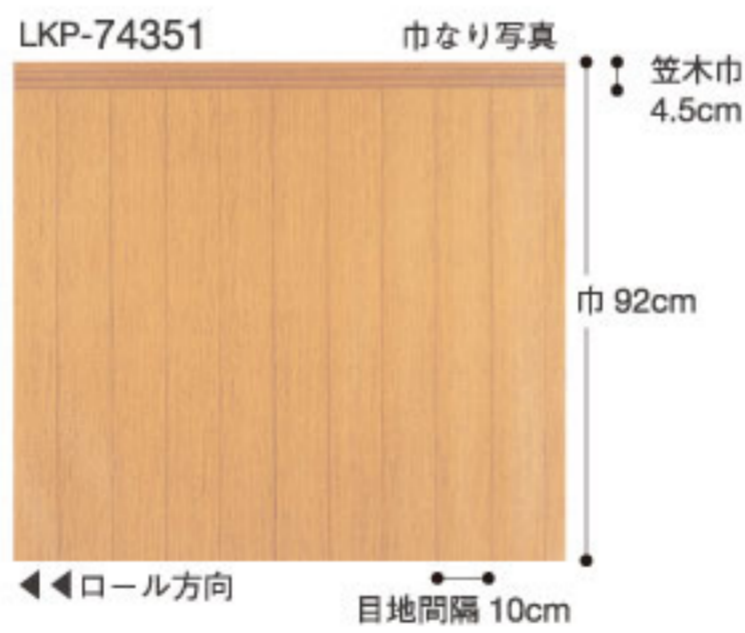
施工例は商品説明 1・2 ページの「ペットに合わせた貼り分け提案」をご参照ください。

チェリー板目 (笠木柄入り)

壁腰専用



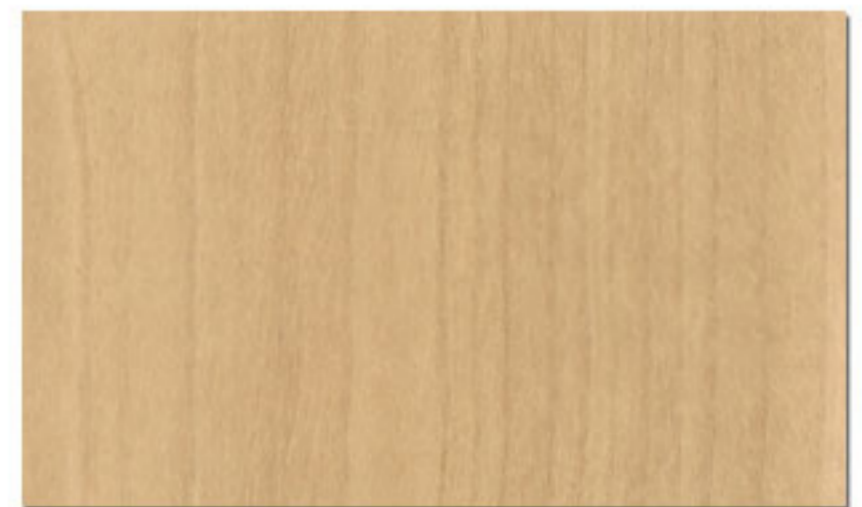
LKP-74351 巾 92cm 横貼り施工
笠木巾 4.5cm / 目地間隔 10cm / 目地巾 0.5cm



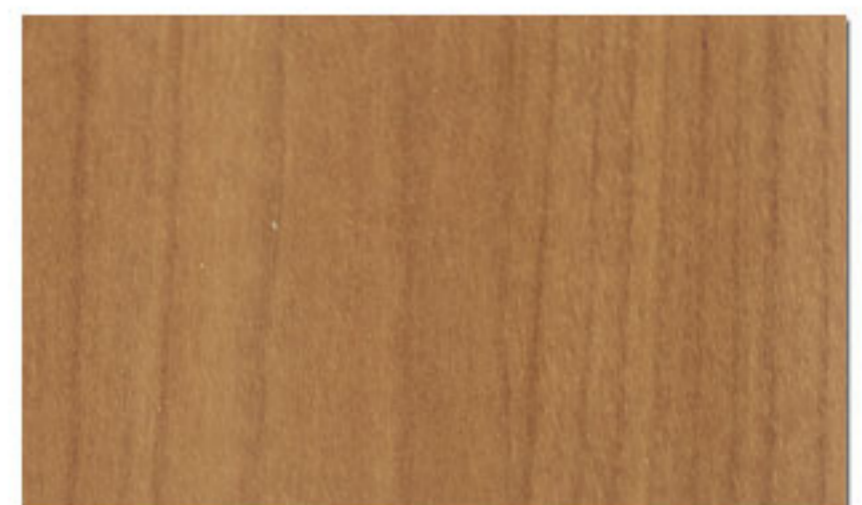
LKP-74352 巾 92cm 横貼り施工
笠木巾 4.5cm / 目地間隔 10cm / 目地巾 0.5cm

LKP-74353 巾 92cm 横貼り施工
笠木巾 4.5cm / 目地間隔 10cm / 目地巾 0.5cm

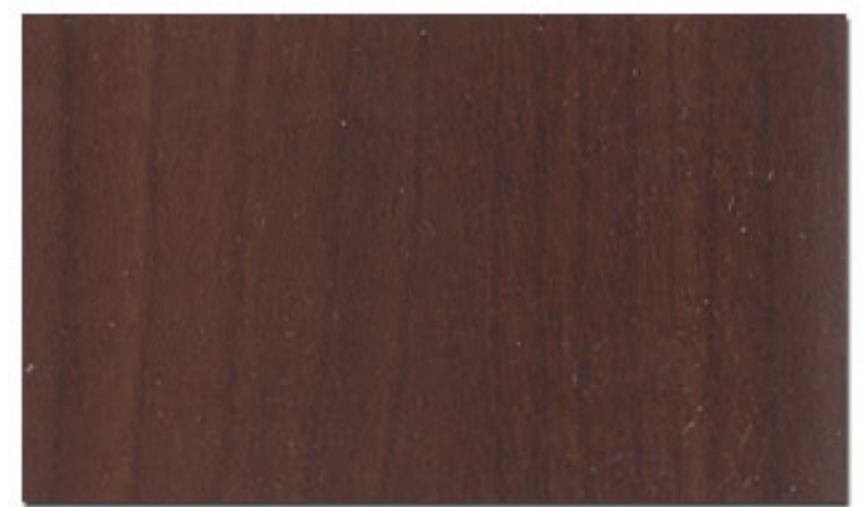
バーチ板目 (目地なし)



LKP-74354 巾 92cm 巾 93 ↔ 46cm



LKP-74355 巾 92cm 巾 93 ↔ 46cm



LKP-74356 巾 92cm 巾 93 ↔ 46cm

ペット住まいる壁紙 不燃

消臭壁紙エアリフレ
air*refre
消臭壁紙

材料価格（税別）：

1,000円/m
(1,090円/m²)

LKP-74357～74362

不燃

準不燃

LKP-74363～74365

準不燃

難燃

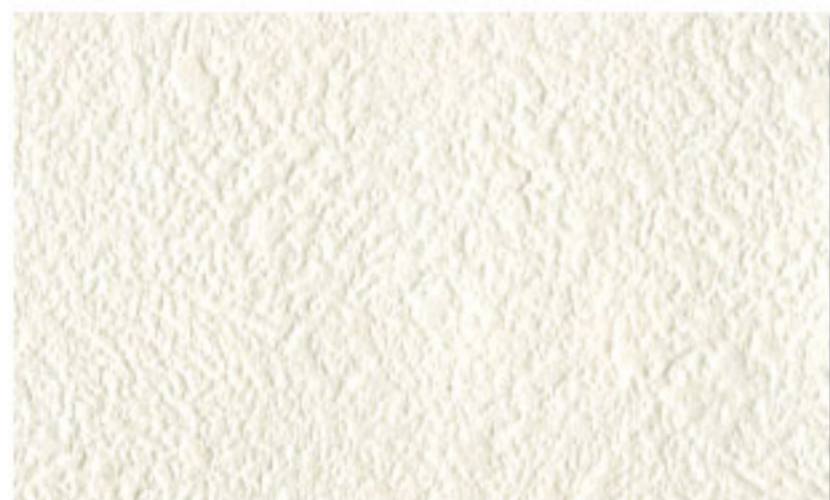
消臭

抗菌

防かび

天井・腰上壁面にご使用ください。キズや汚れに強い壁紙ではございません。

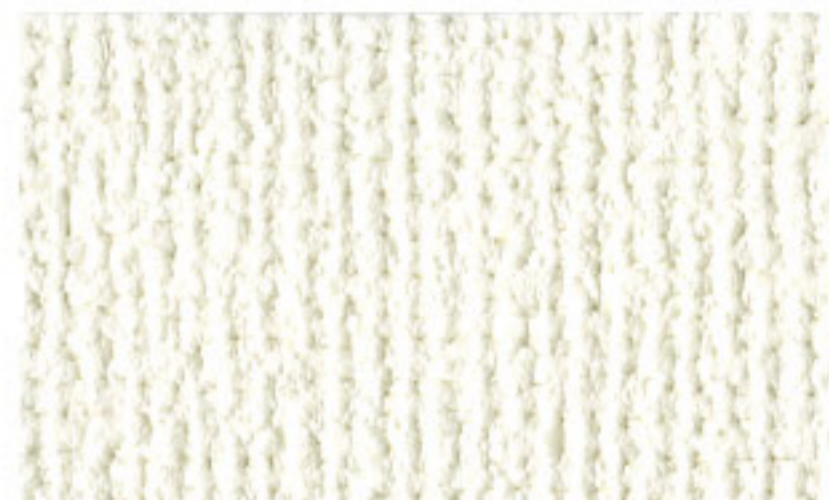
施工例は商品説明1・2ページの「ペットに合わせた貼り分け提案」をご参照ください。



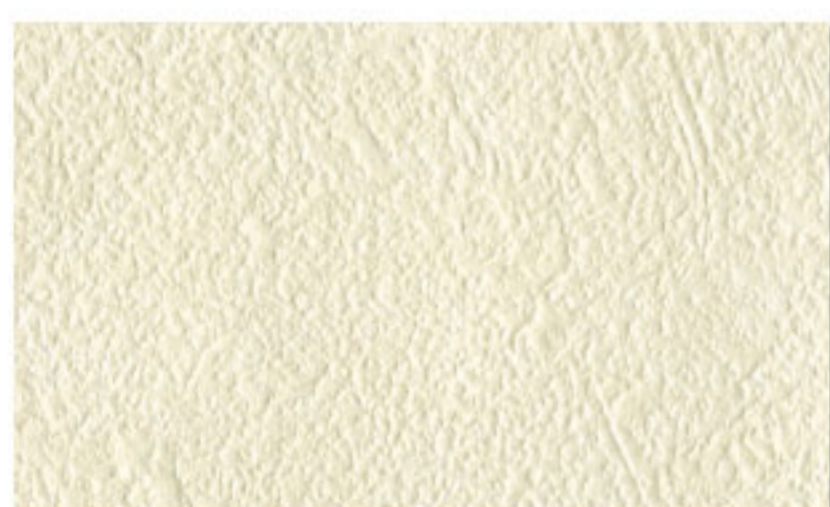
LKP-74357 不燃 巾92cm



LKP-74360 不燃 巾92cm



LKP-74363 巾92cm 通気性タイプ



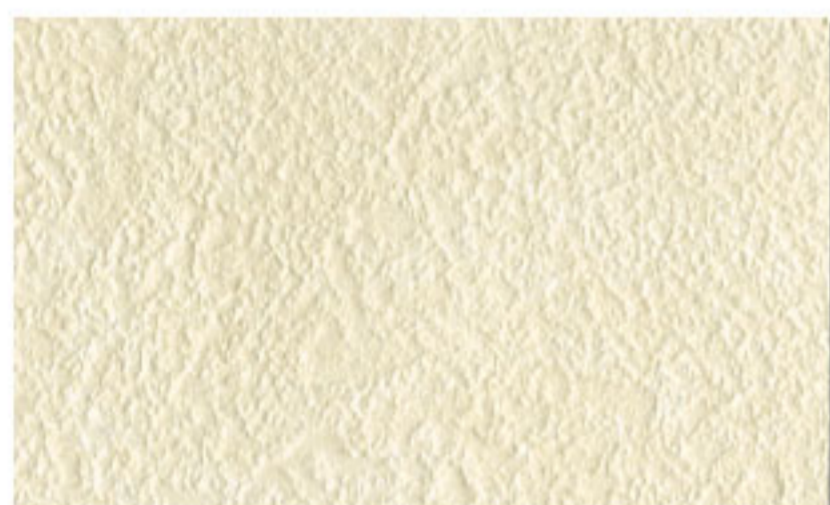
LKP-74358 不燃 巾92cm



LKP-74361 不燃 巾92cm



LKP-74364 巾92cm 通気性タイプ



LKP-74359 不燃 巾92cm



LKP-74362 不燃 巾92cm



LKP-74365 巾92cm 通気性タイプ



壁：LKP-74310 天井：LKP-74360（消臭壁紙）



腰上：LKP-74357（消臭壁紙） 腰下：LKP-74326

材料価格（税別）：

7,010 円/m
(3,850 円/m²)

LHP-82271 P~82280 P

規格：2.0mm 厚 / 182cm 巾 / 9m 巻乱

消臭

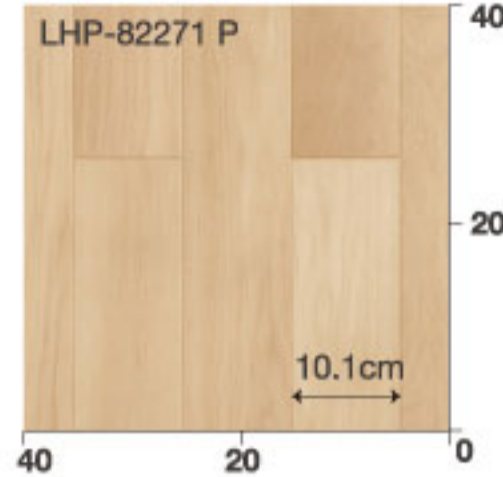
抗菌

キズに強い・すべりにくい

ウッド オーク



LHP-82271 P リビート ↑124⇄182cm
板巾 10.1cm



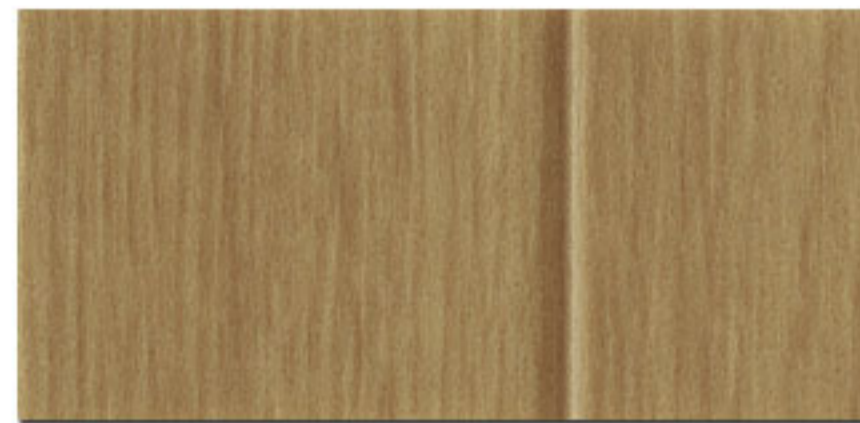
ウッド オーク



LHP-82272 P リビート ↑124⇄182cm
板巾 7.5cm



壁：LKP-74314 床：LHP-82275 P

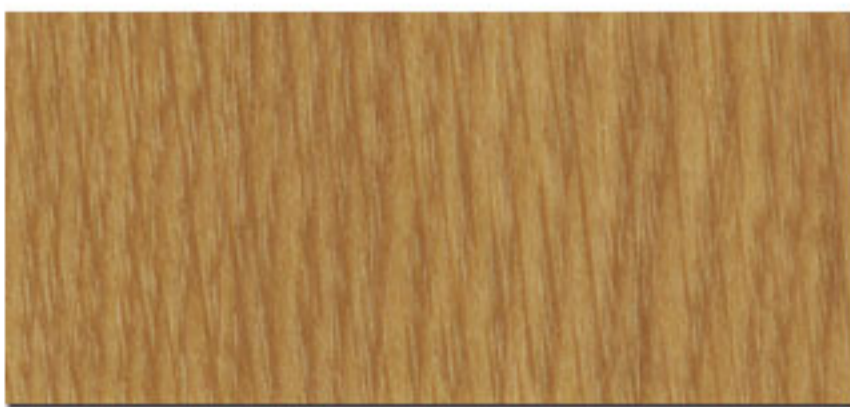


LHP-82273 P リビート ↑124⇄182cm
板巾 7.5cm

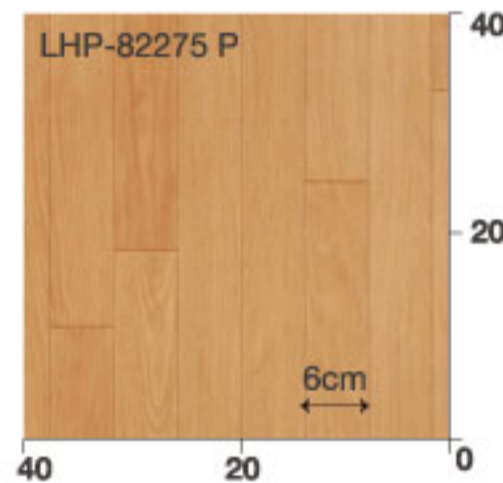


LHP-82274 P リビート ↑124⇄182cm
板巾 7.5cm

ウッド ホワイトオーク



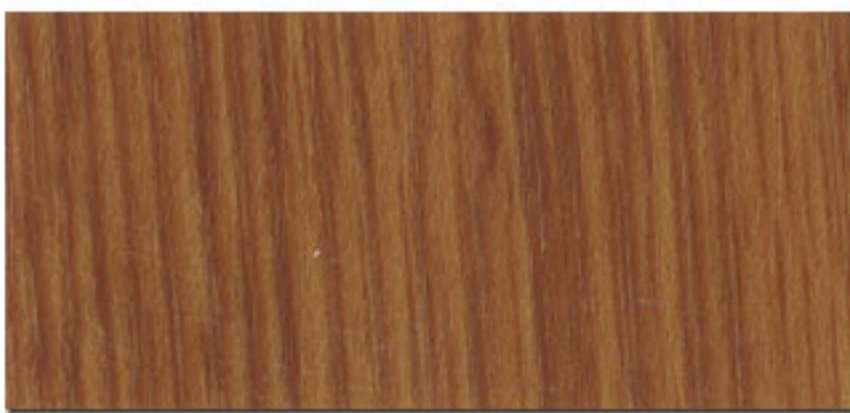
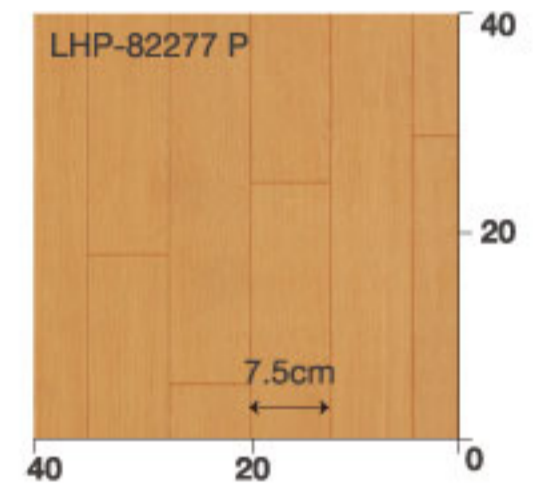
LHP-82275 P リビート ↑90⇄182cm
板巾 6cm



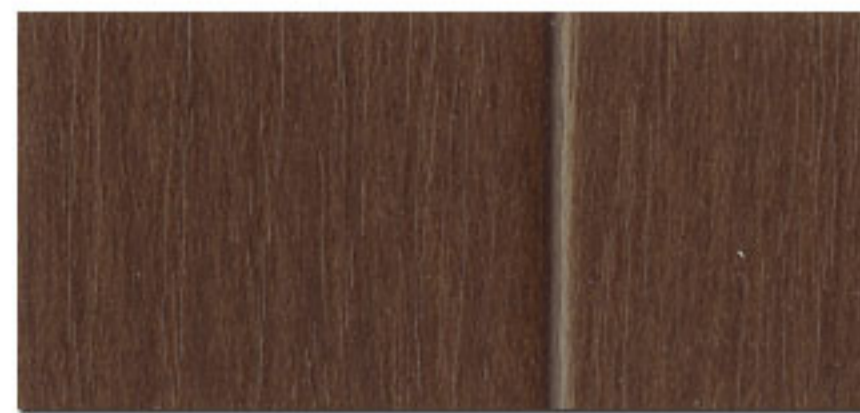
ウッド バーチ



LHP-82277 P リビート ↑90⇄182cm
板巾 7.5cm

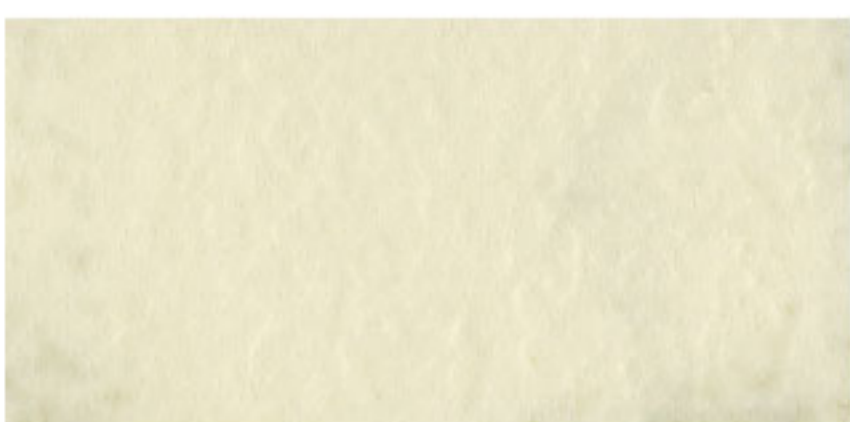


LHP-82276 P リビート ↑90⇄182cm
板巾 6cm

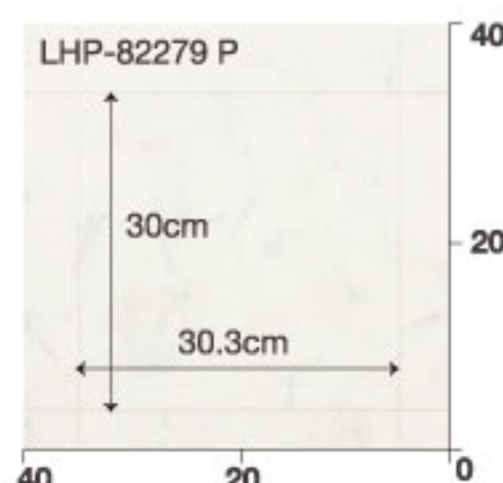


LHP-82278 P リビート ↑90⇄182cm
板巾 7.5cm

ストーン ビアンコ



LHP-82279 P リビート ↑90⇄90.9cm
タイルサイズ 30×30.3cm



ペーシック



LHP-82280 P リバース施工をお願いします。

施工上の注意

白のり（合成ゴムラテックス系）は使用できません。アクリル樹脂系の接着剤をご使用ください。



壁紙&フロア

2013-2016

リリカラ「ペット住まいる壁紙&フロア」は、
ペットと一緒にの生活におすすめのインテリアです。



壁紙

LKP-74301 ~ 74356

キズに強い

引っかきによるキズがつきにくく、
丈夫で耐久性に優れています。

汚れに強い

ペットによる汚れ・日常生活による汚れは
水や中性洗剤できれいになります。

清潔で快適

抗菌効果がありますので、清潔な環境づくりに最適です。

不燃品収録

防火規制の厳しい場所にもご使用いただけます。



フロア

LHP-82271 P ~ 82280 P

すべりにくい

フローリングと比べてすべりにくくなっています。

キズつきにくい

一般的なクッションフロアやフローリングと比べて
キズつきにくくなっています。

消臭効果

ペットのおしっこなど、気になる臭いを消臭します。

清潔で快適

抗菌・防ダニ性がありますので、
清潔な環境づくりに最適です。

消臭壁紙エアリフレ

air*refre

LKP-74357 ~ 74365

ペットの臭いが気になる方は、「消臭壁紙」を併用するとより快適なお部屋になります。
使い方は1・2ページの「ペットに合わせた貼り分け提案」をご参照ください。

消臭効果

ペットのおしっこなど、気になる臭いを消臭。
効果は半永久的に持続します。

清潔で快適

抗菌効果がありますので、清潔な環境づくりに最適です。

Lilycolor

ペットに合わせた 貼り分け提案

消臭壁紙エアリフレ + **ペット住まいる** で より快適な生活空間を演出

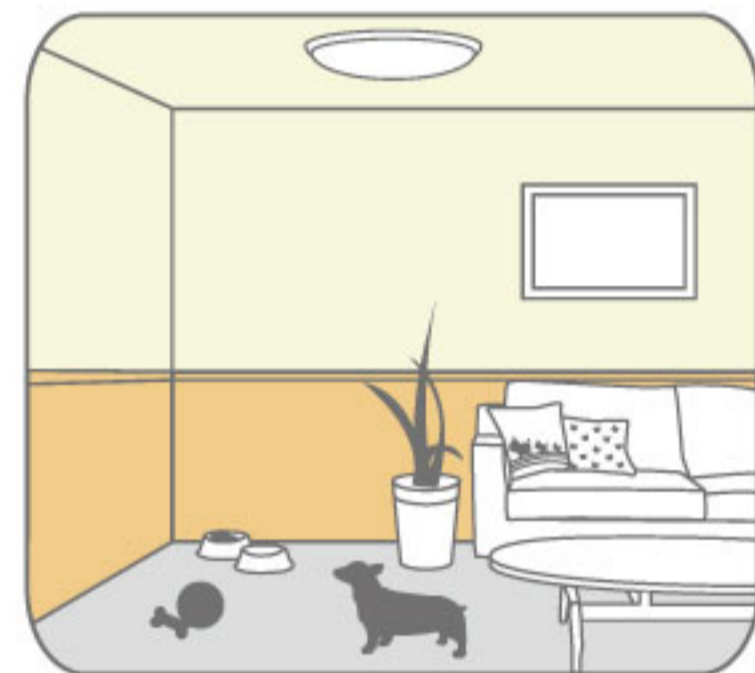
さまざまなシーンに合わせて、ペットだけでなく飼い主の方の心地よい暮らしに貢献するためのご提案です。

Point 1 ワンちゃんのいるお部屋



腰上：LKP-74358（消臭壁紙） 腰下：LKP-74351

腰 下：ペット住まいる壁紙
腰上・天井：エアリフレ



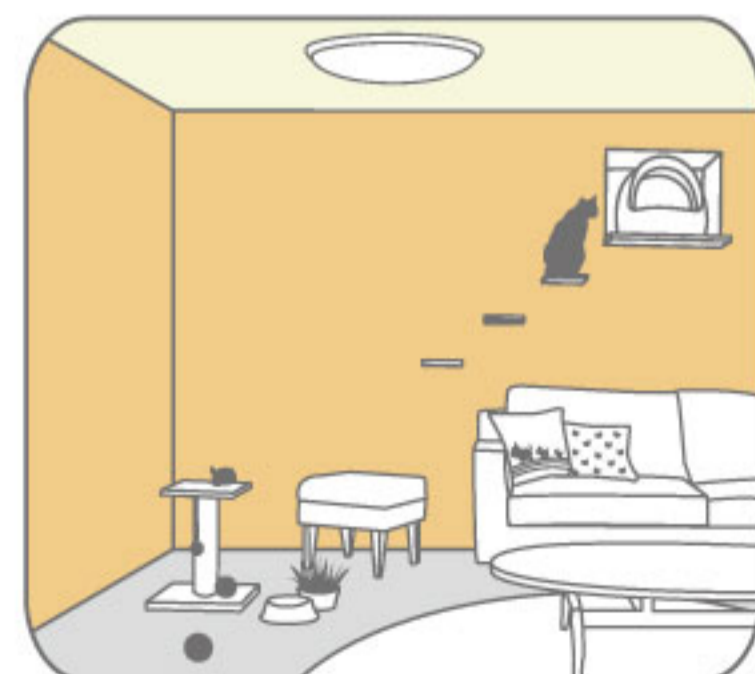
犬は壁面に沿って歩きがちで、その部分がすれて傷みやすい傾向にあります。ただ影響を受ける目安は「**ペットの体高+30cm**」です。痛みやすい部分には強度のある「**ペット住まいる壁紙**」を使用し、この高さを超える部分は比較的影響を受けにくくなりますので、「**消臭壁紙エアリフレ**」を併せて使用することで、キズと臭い対策が出来るようになります。

Point 2 ネコちゃんのいるお部屋



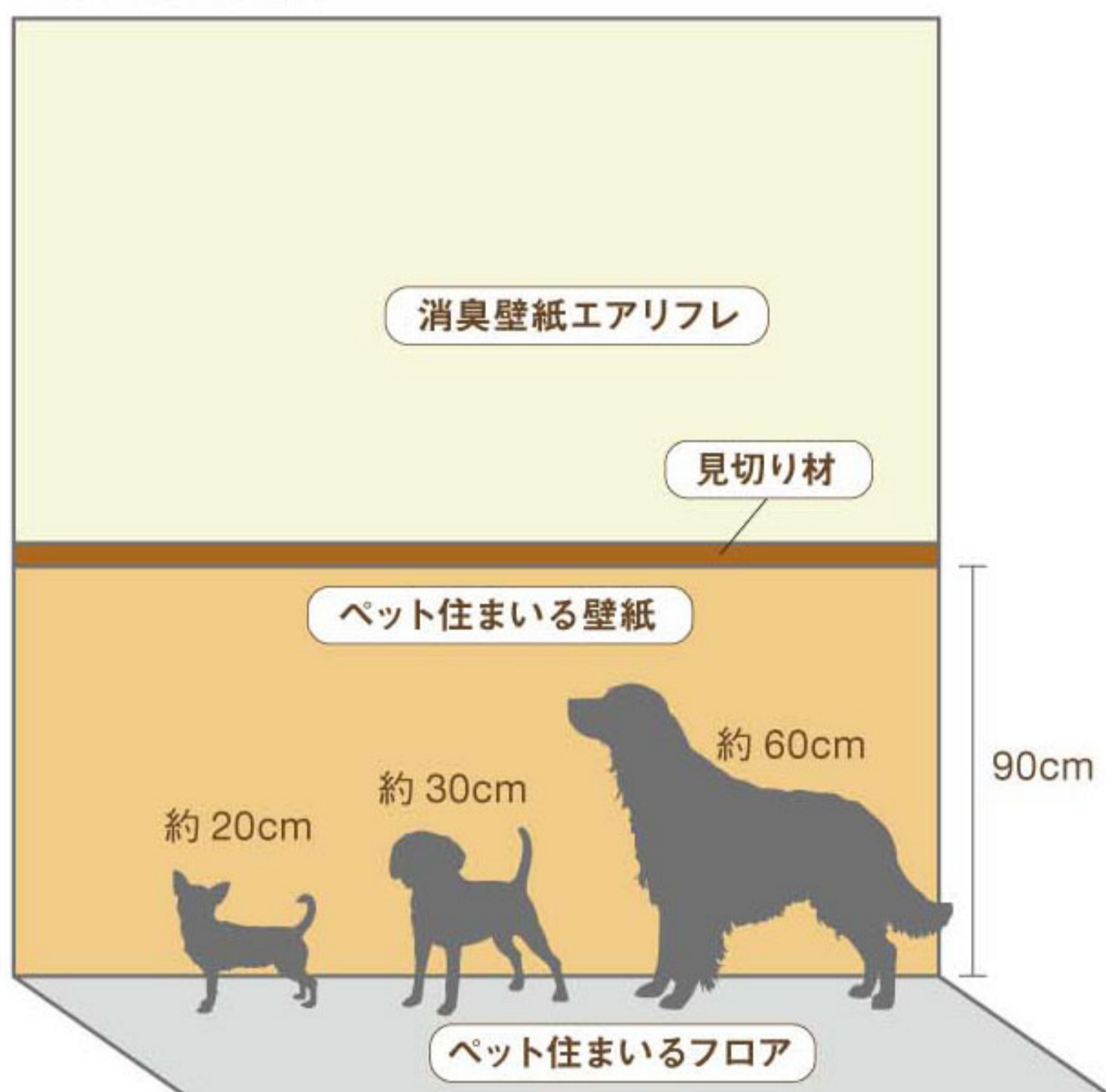
壁：LKP-74344 天井：LKP-74362（消臭壁紙）

壁：ペット住まいる壁紙
天井：エアリフレ



高いところが好きなネコのために「キャットウォーク」や「キャットタワー」を設置した場合、ネコの滞在場所が爪研ぎの対象となってしまいます。この場合は、壁面全体に「**ペット住まいる壁紙**」、手の届かない天井部分に「**消臭壁紙エアリフレ**」を使用することで、キズと臭い対策が出来るようになります。

ペットの平均体高



エアリフレおすすめ部分



ペット住まいる壁紙おすすめ部分



ペット住まいるフロアおすすめ部分

- チワワ、ミニチュアダックスフンド、ポメラニアン等：平均体高・約 20cm
- ウェルシュコーギー、ビーグル等：平均体高・約 30cm
- ゴールデンレトリバー、ボーダーコリー等：平均体高・約 50～60cm



壁：LKP-74339 天井：LKP-74360 (消臭壁紙) 床：LHP-82279 P



LKP-74325

壁紙

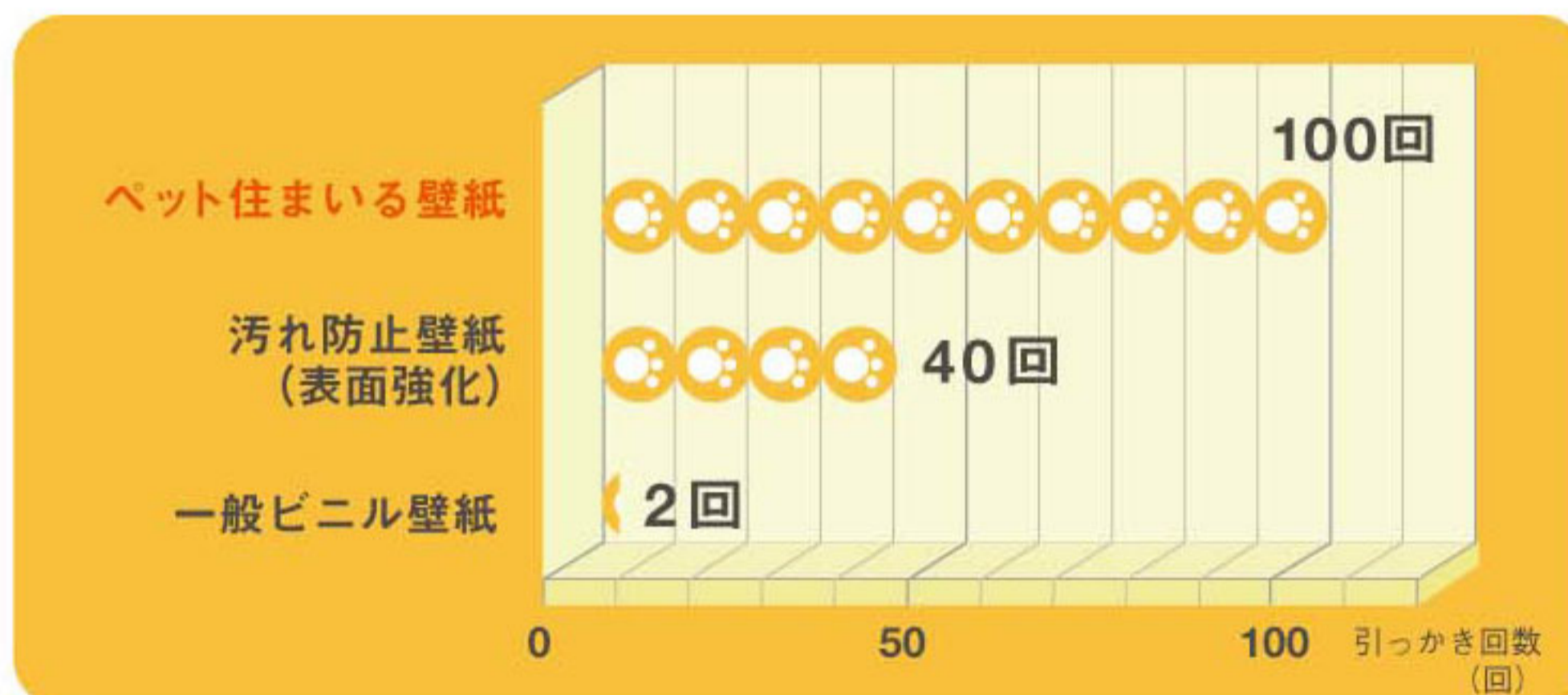
キズがつきにくく、丈夫で耐久性に優れた壁紙です。
壁紙表面には、汚れに強いフィルムをラミネートしていますので、
外遊びから帰って来たペットにより付いた汚れ、
日常生活の汚れは水拭きや中性洗剤できれいになります。

Point 1 キズに強い

強化配合ベースシートを使用していますので、一般的なビニル壁紙と比較し、
キズがつきにくくなっています。

〈引っかかり強度比較〉

一般ビニル壁紙と比較して、約50倍の強度があります。
ペット住まいる壁紙は、引っかかり動作を100回繰り返してもほとんどキズがつきませんでした。



(データは実測値であり、保証値ではありません)

〈引っかかり強度比較例〉



ペット住まいる壁紙



一般ビニル壁紙

ペット住まいる壁紙は100回でもほとんどキズついていませんが、一般ビニル壁紙では2回でキズがついているのがわかります。

〈試験方法〉壁紙工業会「表面強化壁紙性能規定」と同じツメ、摩擦試験機を使用。ただし、ツメへの荷重は規定の2倍の400gに設定し、壁紙が破れて裏打ち紙が露出するまでの往復回数を測定(上限を100回に設定)しました。

※引っかかり強度が非常に優れていますが、ペットのツメによる破損が発生しないことを保証するものではありません。また、破損が生じない場合でも、引っかかりにより表面にツヤ差が生じる場合があります。

Point 2 汚れに強い

汚れに強い抗菌性エパールフィルムを表面にラミネートしています。
日常生活の汚れは、水や中性洗剤できれいになります。

〈汚れ落ち比較例〉

汚 れ : クレヨン
除 去 剤 : 中性洗剤



ペット住まいる壁紙

一般ビニル壁紙

〈汚れ防止性能試験結果〉

汚れの種類	除去剤	ペット住まいる壁紙	一般ビニル壁紙
コーヒー	水	◎	○～×
醤油	水	◎	○～×
水性サインペン	中性洗剤	○	△～×
クレヨン	中性洗剤	◎	△～×

(データは実測値であり、保証値ではありません)

〈試験方法〉

壁紙工業会制定「汚れ防止壁紙性能規定」に準拠。汚染物付着24時間経過後に除去剤で拭き取り、判定基準に従って目視で判定。

〈判定基準〉

- ◎ : (5級) 汚れが残らない
- : (4級) ほとんど汚れが残らない
- △ : (3級) やや汚れが残る
- × : (2級) かなり汚れが残る
- ×× : (1級) 汚れが濃く残る
- ◆ 4級以上を「汚れ防止」とする

Point 3 清潔で快適

抗菌効果は、試験開始時には6,200～25,000個あった菌数が、
24時間後にはほぼ0に近い状態までに減少する性能があることを示しています。

試験菌	試験開始時の生菌数 (個/cm ²)	試験後の生菌数 (個/cm ²)
大腸菌	$6.2 \times 10^3 \sim 2.5 \times 10^4$	0.63 未満
黄色ブドウ球菌	$6.2 \times 10^3 \sim 2.5 \times 10^4$	0.63 未満

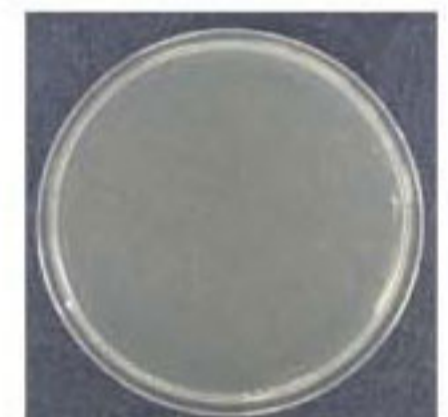
(データは基準値であり、保証値ではありません)

〈試験方法〉

壁紙工業会「抗菌壁紙性能規定」に準拠。

壁紙の表面に試験菌液を滴下し、温度35±1℃、湿度90%以上で24±1時間培養。その後の生菌数を測定。

抗菌壁紙は、試験後の生菌数が「0.63未満」の性能を有しています。



ペット住まいる壁紙



一般ビニル壁紙

お掃除方法

- 柔らかいスポンジやタオルを水に浸し、固く絞ってから壁紙を拭いてください。
- 落ちにくい場合は、キッチン用などの中性洗剤をご使用ください。歯ブラシでこすると効果的です。洗剤の拭き残しは、変色の原因になりますので、拭き掃除が終わり次第、必ずきれいな真水かぬるま湯で洗剤が残らないように拭き取ってください。
- ※ 表面のフィルムが破損すると、その部分の汚れ防止機能は失われます。拭き取る場合は、できるだけ柔らかい布やブラシなどをご使用ください。また、何度も拭き取ることによって目に見えない微細なキズがつき、次第に汚れ防止性能は低下していきます。
- ※ 汚れ防止機能は、汚れが浸透しにくく落としやすい機能であり、汚れが付かない機能ではありません。また、汚れの種類や放置時間によって除去できない場合があります。あらかじめご了承ください。

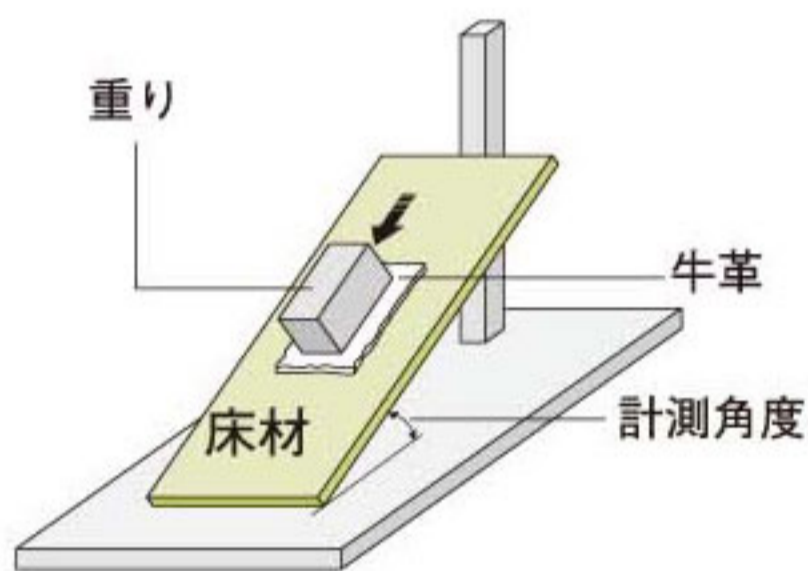
施工上のご注意

- この商品は、強化配合ベースシートを使用しフィルムをラミネートしているため、エアや水分が抜けにくく、特に低温時はフクレが生じる場合がありますのでご注意ください。
- 基本的にモルタル下地には向きませんが、施工する場合には必ずシーラー処理を行なってください。
- 出隅部分へは穴あきタイプのコーナー材の使用をおすすめします。ペット住まいる壁紙は硬い商品ですので、下地の状況によってはコーナー部分が浮くことがあります。壁紙が浮いてしまうと、ペットの爪等で破損しやすくなる場合があります。穴あきタイプのコーナー材を使用することが壁紙の浮きを低減する有効な一手段となります。詳細は12ページ「ペット住まいる壁紙 施工要領」をご参照ください。

「すべりにくい」「キズつきにくい」「消臭」の3つの機能を併せ持った高耐久性の床材です。

Point 1 すべりにくい

フローリングなどの床材はペットにとって滑りやすく、弱い足腰に大きな負担をかけ、けがを引き起こす可能性があります。大切なペットの安心・安全を考えるなら“すべりにくさ”は重要なポイントです。



〈スリップ性試験 試験結果〉

	滑り始める角度
ペット住まいるフロア	39°
1.8mm クッションフロア	34°
フローリング	26°

(データは実測値であり、保証値ではありません)

〈試験方法〉

すべり片：牛革 (1kg 荷重)

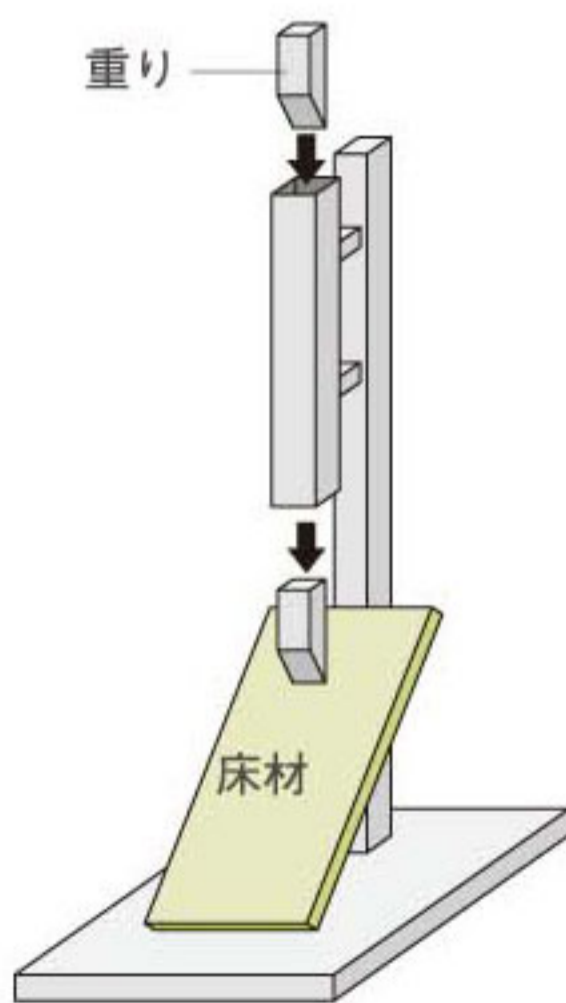
床材の上に牛革を貼り付けた重りをのせ、床材の角度を変えて、重りが滑り出す角度を計測する。

角度が大きいほど滑りにくい。

Point 2 キズつきにくい

ペット住まいるフロアは、一般的なクッションフロアやフローリングに比べて表面が強いので、ペットが爪で引っかいても床にキズがつきにくくなっています。

〈落下キズ試験 試験結果〉



〈試験方法〉

床材を傾斜60°の試験台に貼り付け、高さ15cm、35cm、75cmから200gの重りを落下させ、傷つき状態を確認した。

		ペット住まいる フロア	1.8mm クッションフロア	フローリング
落下高さ (cm)	15			
	35			
	75			

(データは実測値であり、保証値ではありません)

Point 3 消臭

ペットの臭いやトイレの臭いが気になる方へ。ペット住まいるフロアは気になる臭い成分を消臭します。また、植物由来成分を使用していますので、小動物にも安心です。

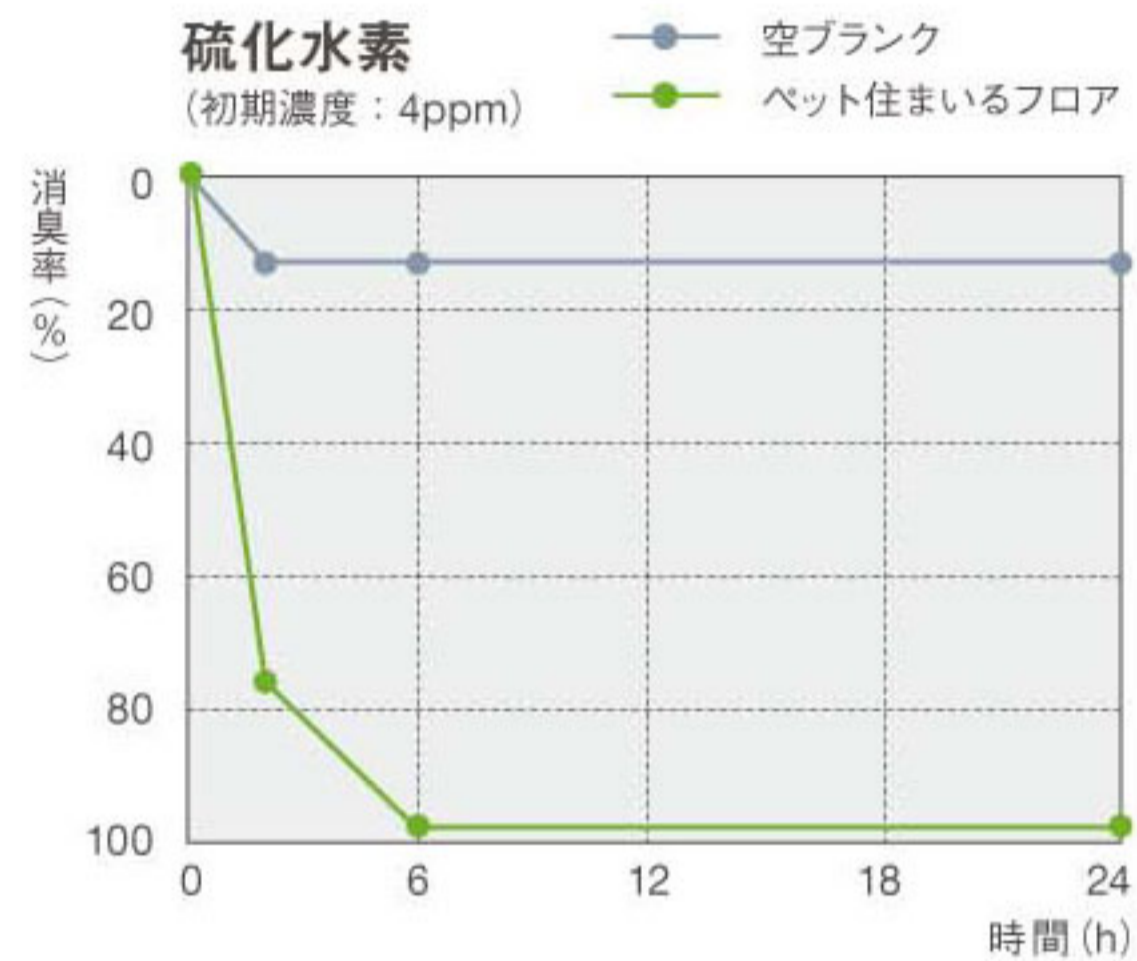
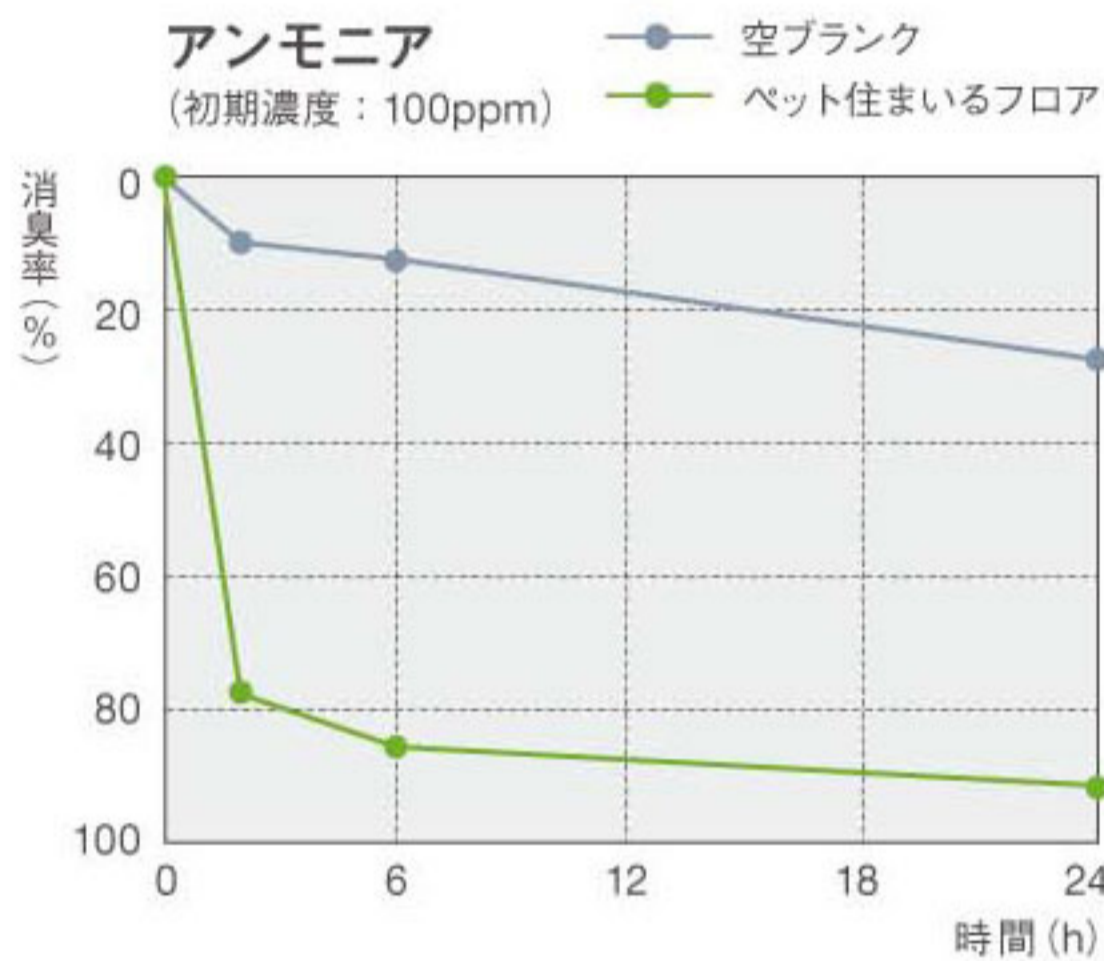
植物由来の消臭剤配合

昔から口臭などの嫌な臭いを消すために使われてきた植物由来の安全性のある消臭剤を使用しています。

〈消臭性能〉

臭いの元に対して、高い消臭効果が確認できます。

消臭試験の悪臭成分には、生ゴミやトイレの臭いの元であるアンモニア、硫化水素を用いました。



(データは実測値であり、保証値ではありません)

〈試験方法〉

5Lのテドラバッグに試料(10×10cm)を入れ、所定濃度に調整した測定対象ガスを3L注入し、2、6、24時間後のガス濃度を検知管により測定する。

お掃除方法と維持管理上のご注意

ペット住まいるフロアはビニル製シートですので、汚れが染み込むことはほとんどありません。ただし、お掃除が必要ないということではなく、日常のお手入れは必要です。

- 掃除機やダスタークロスを用いてホコリやゴミを取り除いてください。
- 普段のお手入れは、よく絞ったモップか雑巾での水拭きを行なってください。
- 汚れのひどい時には、中性洗剤を薄く溶かした雑巾等で拭き取り、さらに綺麗な雑巾等で水拭きをしてください。

〈維持管理上のご注意〉

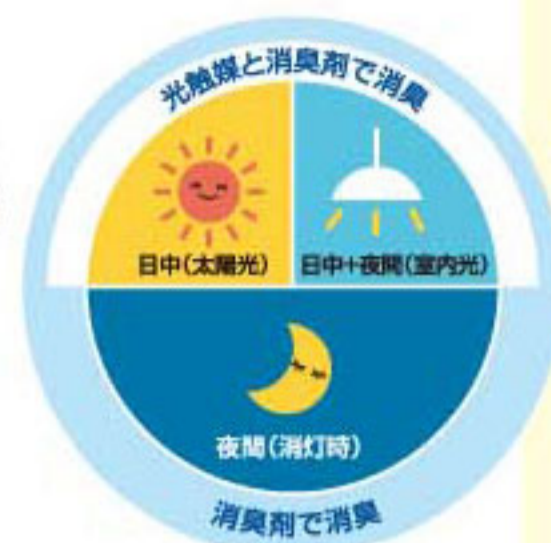
- はがれ、反り、膨れ、割れなどが生じた場合は、早急に補修してください。放置しておくと全体に影響が及び美観を損なうほか転倒事故の原因ともなります。
 - 長時間使用しない部屋では、換気を心がけてください。空気の滞留は結露を招き、カビや異臭の発生、はがれ、反り、膨れ、突き上げなどの原因となります。
 - ペット住まいるフロアの表面は透明層で構成されており、ワックスなしで十分ご使用いただけます。ワックスを使用される場合、クッション性のため部分的にワックスがはがれたり、また全体的に密着性が悪いワックスもありますので選定にご注意ください。
 - ペット住まいるフロアは、消臭剤を表面にコーティングしておりますので、ワックスを塗布すると消臭機能が十分に発揮されなくなる場合があります。
 - 施工後しばらくは、商品や接着剤などの臭いが残る場合がありますので換気に心がけてください。
 - 家具やハイヒールなどの局部荷重によって圧痕が残る場合があります。
 - ある種の家具の脚ゴムやゴムマットなどのゴム製品、染料、染色された繊維等、インクおよび印刷された紙等、防腐剤、防虫剤、防蟻剤などによって床シートが汚染され変退色を招く可能性があります。床シートがそれらに直接触れないように、保護シート(アルミ製、ポリエステル製)を敷いてください。
- また粘着テープ(ガムテープ、布テープ等)は、ゴム汚染と同等の汚染が生じることがありますのでアクリル系粘着剤のテープをご使用ください。

施工上のご注意

- 下地処理
施工前には下地部分を十分に乾燥させ、凹凸、隙間がある場合はサンダー掛けやパテなどで修正してください。ゴミや染料の汚れなどは完全に除去してから施工してください。
- 糊付け
柄合わせの後、重ね切りをしてから接着剤を塗布してください。浮き上がり(カール)の原因となりますので、目地部分での塗布後の重ね切りは避けてください。
- シームシーリング
シーム容器の先端を目地部分に挿入し、シームシーラーを目地内部まで完全に浸透させてください。歩行頻度が高い、あるいはキャスター等の往来が多いなど目地部分への局部荷重が多くかかることが想定される場合は、スーパーシーム液をお使いください。
- 施工後
施工後は床面を水拭きしてください。
- リバース施工について
リバース施工をする場合は、商品裏面の矢印をガイドにしてください。
- 接着剤について
リリカラセメントAC(アクリル樹脂系エマルジョン接着剤)をご使用ください。

ハイブリッド効果で気になる臭いを消臭

ペットやトイレ、生ゴミなどお部屋の気になる臭いを消臭する壁紙です。ハイブリッド効果により、消臭効果は半永久的に持続します。



Point 1 エアリフレの消臭効果

エアリフレは、ペットと一緒に生活で気になる臭いを消臭します。

気になる臭い成分

アンモニア、硫化水素、トリメチルアミン、メチルメルカプタン、アセトアルデヒド、ホルムアルデヒド、酢酸、ピリジン

生ゴミの臭い

アンモニア
硫化水素
トリメチルアミン
メチルメルカプタン

を

エアリフレが
消臭

トイレの臭い

アンモニア
硫化水素

タバコの臭い

アセトアルデヒド
ピリジン

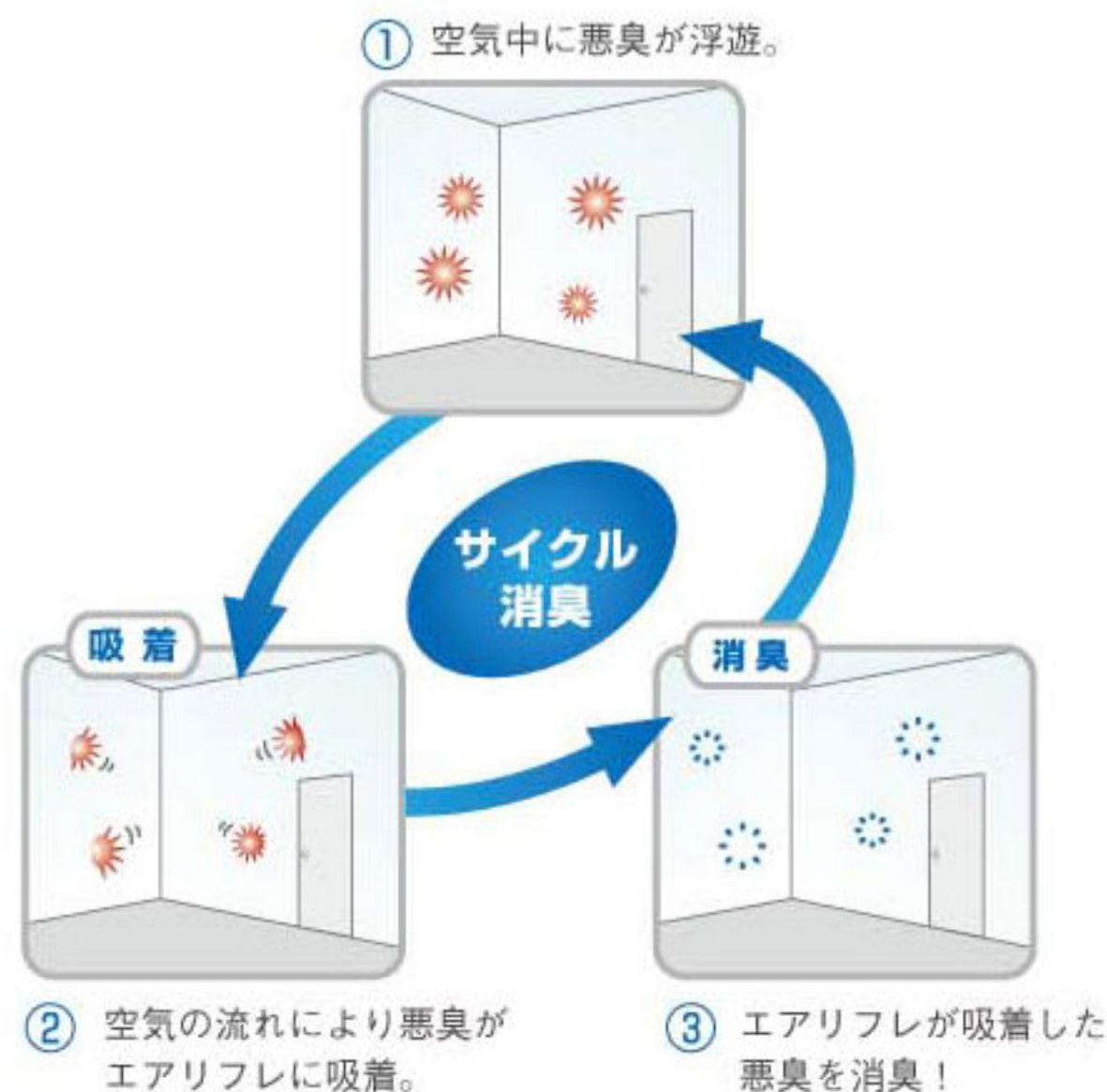
Point 2 エアリフレの消臭メカニズム

メカニズム 1 光触媒と消臭剤のハイブリッド！

光触媒は、光（太陽や蛍光灯など）のある環境でしか消臭効果を発揮しません。そこで、エアリフレは光触媒と消臭剤をハイブリッドしました。このハイブリッドにより、太陽光や蛍光灯の照射がある日中は、光触媒反応と消臭剤により悪臭を消臭し、光のない夜間は消臭剤で悪臭を消臭します。よって、一日中消臭効果を発揮します。

メカニズム 2 サイクル消臭！

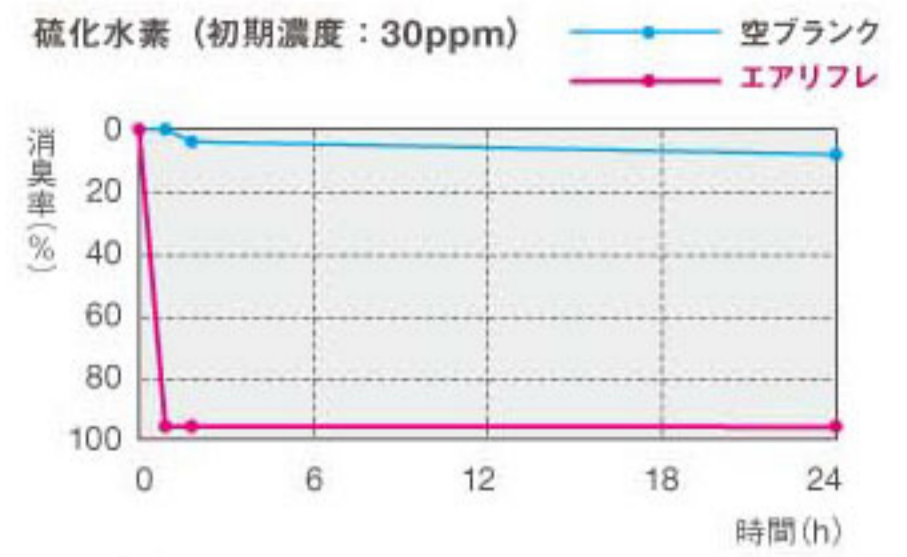
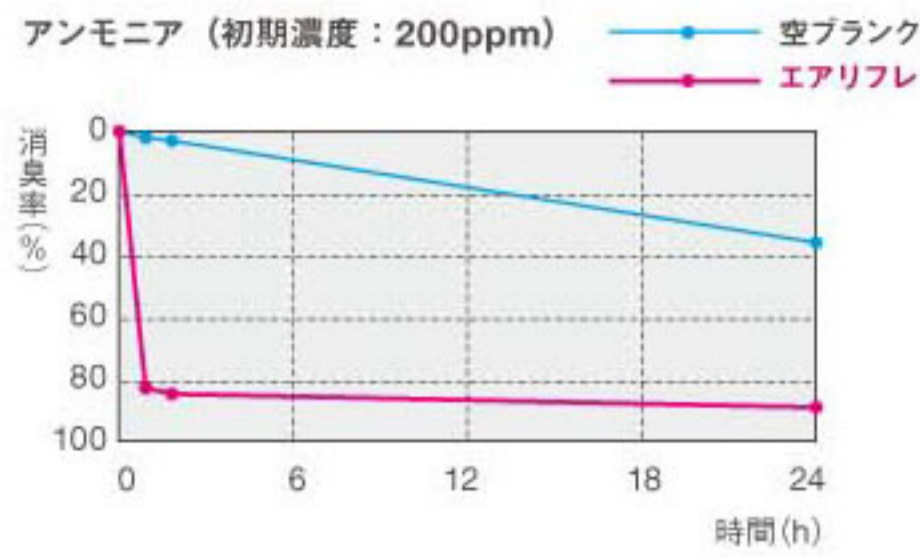
光触媒効果で、①～③のサイクルを半永久的に持続します。



Point 3 消臭性能試験結果

〈消臭性能〉

臭いの元に対して、高い消臭効果が確認できます。消臭試験の悪臭成分には、生ゴミやトイレの臭いの元であるアンモニア、硫化水素を用いました。

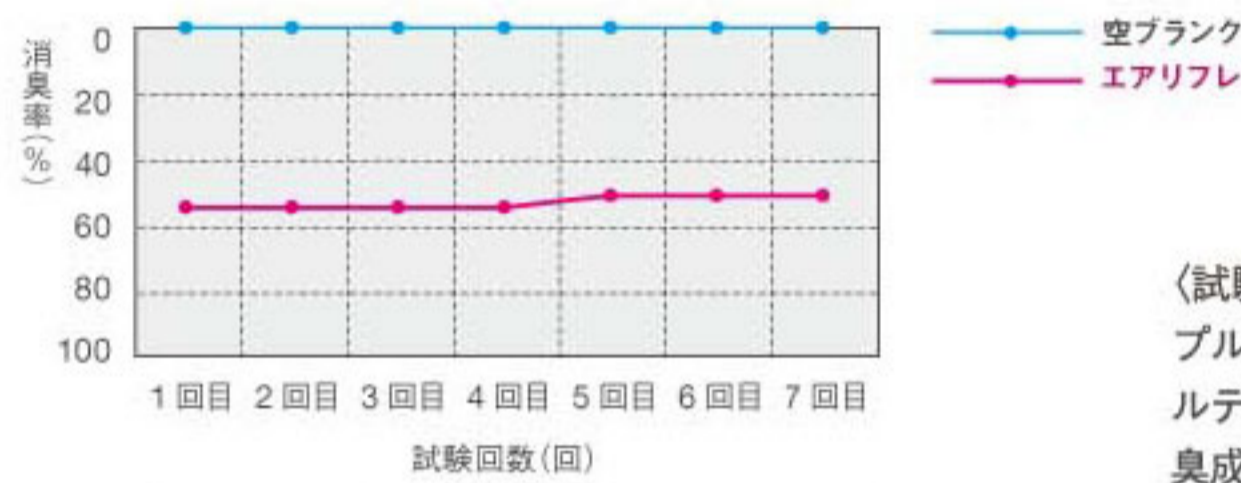


（データは実測値であり、保証値ではありません）

〈試験方法〉蛍光灯照射下、壁紙サンプルを容器に入れ各悪臭成分を注入。所定時間後、各悪臭成分の残存ガス濃度を測定。比較対象として、サンプルを入れず空（グラフ中は空ブランクと表示）で悪臭成分を測定。

〈サイクル消臭性能〉

サイクル消臭試験は、消臭試験を繰り返し、消臭性能がどれくらい持続するかを確認する試験です。エアリフレは消臭試験を繰り返しても性能を維持していることが確認できます。



（データは実測値であり、保証値ではありません）

〈試験方法〉蛍光灯照射下、壁紙サンプルを容器に入れ悪臭成分（アセトアルデヒド）を注入。所定時間後、各悪臭成分の残存ガス濃度を測定。この操作を数回繰り返す。

Point 4 清潔で快適

抗菌効果がありますので、清潔で快適な環境づくりに最適です。

通気性タイプについて LKP-74363～74365

湿度のコントロール機能も

消臭機能に加えて「通気性・透湿性」も備えているので、石膏ボードへ施工すると、お部屋の湿度をコントロールし快適に保ちます。調湿石膏ボードに施工するとより大きな効果が期待できます。

〈天井を有効活用〉

壁面だと窓やドアの開口部などがあり、家具に隠れて効果を発揮する面積が狭くなる傾向にあります。天井は床面と同じ広い面積があるので、効果をより発揮することができます。

〈6 畳間の天井へ使用した場合の吸放湿量〉 《条件》天井下地：普通石膏ボード

通気性タイプ  コップ **2.5杯分** の湿気を吸放湿

一般ビニル壁紙  コップ **1杯分** の湿気を吸放湿

（データは理論値であり、保証値ではありません）

※下地との組合せにより吸放湿効果が得られます。壁紙単体での吸放湿効果は期待できません。また、効果は環境や気候などの条件によって異なります。

使用上のご注意

- 消臭性能は臭いを完全になくすことを保証するものではありません。臭いの感じ方には個人差があり、環境によっても差が生じます。
- エアリフレの消臭メカニズムは、空気清浄機などの電気機器とは異なり、自然な空気の流れにより悪臭がエアリフレに付着した場合に消臭性能を発揮します。
- 消臭性能は理論上半永久的に持続しますが、汚れの付着等により効果が低減する可能性があります。時々ハタキをかけたり、電気掃除機などでホコリを吸い取ったりといったメンテナンスをおすすめします。
- 抗菌性壁紙は、これを使用することによって掃除の必要がなくなるというものではありません。より清潔に保つための手段とお考えください。
- 抗菌性壁紙の抗菌効果は、壁紙に付着した細菌の増殖を抑制するものであり、感染を直接阻止するものではありません。

施工上のご注意

「通気性・透湿性」機能を有する LKP-74363～74365 は、接着剤塗布後の水分の蒸発が早い傾向にありますので、うませ時間 10～15 分、施工可能時間 30 分を目安に施工してください。長すぎると、あいはぎや接着剤の乾きによる目開きが発生する場合があります。

壁紙

メンテナンスと快適な住まい

工事終了後、以下の点について、入居者の方へご説明ください。

壁紙は色や柄などの意匠性を重視した化粧仕上げ材ですから、コンクリートなど他の建材と異なり、10～20年といった長期間にわたる維持は期待できません。したがって、ある程度の期間はメンテナンスを行ない、次いで張り替えるという使い方が、壁紙の価値を活かす最適の方法です。

壁紙は室内のホコリや油汚れ・手垢などにより自然と徐々に汚れていきます。仕上がりの美しさを維持していただくためにも、使用上の注意とメンテナンスにご配慮ください。壁紙の耐用年数は、使い方次第で大きく異なってくるものです。

一般的注意事項

1. 入居後は、まず換気を

施工時の臭いが残っている場合がありますので、入居後一週間程度は十分に換気を行なってください。



2. 直射日光からの保護

直射日光が当たると、紫外線により色褪せがしやすくなります。部屋を使用していないときは、カーテンやブラインドを活用し、直射日光を避けるよう心がけてください。

3. 高温・熱風を避ける

ストーブなど暖房器具の熱風が直接壁紙に当たらないようにしてください。また、キッチンのレンジやダウンライトのすぐ近くなど、高温になる場所への使用は避けてください。熱により壁紙が変形、変色することがあります。



4. 粘着テープを貼らない

粘着テープ（セロハンテープやガムテープなど）を壁紙に貼らないでください。テープの粘着剤が壁紙に移行し、変色や汚れの原因となります。また、粘着テープを剥がす時に壁紙を破損することがあります。



5. 薬品や化粧品などを付着させない

スプレー式の薬品、殺虫剤、化粧品を壁紙に吹き付けしないでください。壁紙が変色することがあります。



6. 家具を壁面に密着させない

家具の塗料に含まれる色素やベニヤの色素により、壁紙が変色することがあります。家具と壁紙の間は空間の余裕をとってください。空間を設けることは、変色だけでなく結露やカビの予防にもなります。

7. タバコの煙などについて

タバコの煙やキッチンからの油煙は、壁紙を短期間で黄変させてしまいます。特に壁紙のジョイント部は、壁裏面との通気口となりやすく、壁紙表面と比較し空気の流れが集中するため汚れが目立つ場合があります。できるだけ室内の換気を心がけてください。



8. 引っかきキズについて

ベット住まいる壁紙の引っかき強度は一般ビニル壁紙と比較して優れていますが、ベットのツメによる破損が発生しないことを保証するものではありません。また、破損が生じない場合でも、引っかきにより表面にツヤ差が生じる場合があります。

ホコリや汚れ

ホコリは、時々ハタキをかけたり、電気掃除機などで吸い取ってください。不要になったストッキングを細長い棒に巻きつけて、静電気でホコリを吸い取る方法も効果的です。ホコリや汚れを放置しておきますと、湿気や油分を吸って取りにくくなりますので、長時間放置しないようにご注意ください。汚れは多種多様なものがあり、種類や放置時間によって除去できない場合があります。

●汚れが付着したら《消臭壁紙の場合》

ビニル製の壁紙は、一般的に吸湿性や通気性がほとんどないので、シミやホコリには強く、手垢や油汚れには比較的弱いというのが特徴です。数ある壁紙の素材の中でもメンテナンス性に優れた部類にあり、軽い汚れなら水拭きや洗剤で落とすことができます。但し、汚れ防止壁紙と異なり、クレヨンや水性ペンなどの頑固な汚れは落とせません。

飲食物や調味料などの水汚れは、直ちにかたく絞ったスポンジやタオルで汚れを吸い取るように拭き取ってください。最初から強くこすると、汚れが染み込んだり広がる場合がありますので注意しましょう。落ちにくい場合には中性洗剤をご使用ください。出来るだけ早急に対処することが汚れを落とすコツです。

拭き掃除が終わりましたら、必ず真水かぬるま湯で洗剤が残らないようきれいに拭き取ってください。洗剤の拭き残しは変色の原因になります。

※強い洗剤やシンナーなどの有機溶剤は、変色や表面破損の原因になりますので使用しないでください。

※張り合わせ部分に水が入ると剥がれの原因になりますのでご注意ください。

※壁紙を拭く場合はあまり強くこすらないでください。壁紙表面が破損することがあります。



●汚れが付着したら《ペット住まいる壁紙の場合》

ペット住まいる壁紙は、表面のフィルム加工により壁紙内部に汚れが浸透しにくく、汚れが拭き取りやすくなっています。日常生活の一般的な汚れ・飲食物の汚れなら水や中性洗剤で落とせます。

日常生活の汚れは、かたく絞ったスポンジやタオルで水拭きしてください。落ちにくい場合は中性洗剤をご使用ください。歯ブラシでこするとより効果的です。強い洗剤や溶剤の種類によっては変色を起こすことがありますので、念のためあらかじめ目立たないところで試してからにしましょう。壁紙表面に残った洗剤は変色の原因になりますので、真水かぬるま湯できれいに拭き取ってください。

※張り合わせ部分に水が入ると剥がれの原因になりますのでご注意ください。

※表面のフィルムが破損すると、その部分の汚れ防止機能は失われます。拭き取る場合はできるだけ柔らかい布やブラシなどをご使用ください。

また、何度も拭き取ることによって目に見えない微細な傷がつき、次第に汚れ防止性能は低下していきます。あらかじめご了承ください。

※汚れ防止機能は、突発的な飲食物の付着や落書きをすぐ拭き取るには適していますが、タバコのヤニのように少しずつ蓄積していくつこい汚れを完全に除去することは困難です。できるだけ換気を行い、汚れが付かないよう心がけましょう。

部分的な剥がれのメンテナンス

時間の経過と共に部分的な剥がれが生じる場合があります。きれいに補修するコツはできるだけ早く対処することです。剥がれてから時間が経ったものや、劣化して固くなったものは補修が困難になります。

剥がれが広がる前に下地の汚れを取り去り、木工用水性接着剤など強めの接着剤を壁紙裏面に塗り付け、十分圧着してください。特に部屋のコーナー部、サッシや水のかかりやすい洗面台の周囲、通気の悪い箇所などは注意しておきましょう。このような場所には、あらかじめコーキングで枠回りをコーキングしておけば、ある程度剥がれを防ぐことができます。



カビ

カビは見た目の悪さの問題だけでなく、アレルギーや喘息など、病気の原因になることがありますので注意が必要です。カビの発生や繁殖を抑制する「防かび壁紙」もありますが、壁紙単体でカビの発生を防ぐことは不可能です。カビは住宅の構造や生活環境に大きく影響を受けます。常に換気を心がけ、通風を良くし、湿度の上昇をおさえてください。

●カビが発生したら…

カビが発生してしまった場合は、ハウスクリーニング会社などにご相談ください。

結露

結露や過度の湿気は、シミ・剥がれ・カビの原因となりますので、室内の換気や湿度調整を心がけてください。

●換気・除湿を行なう

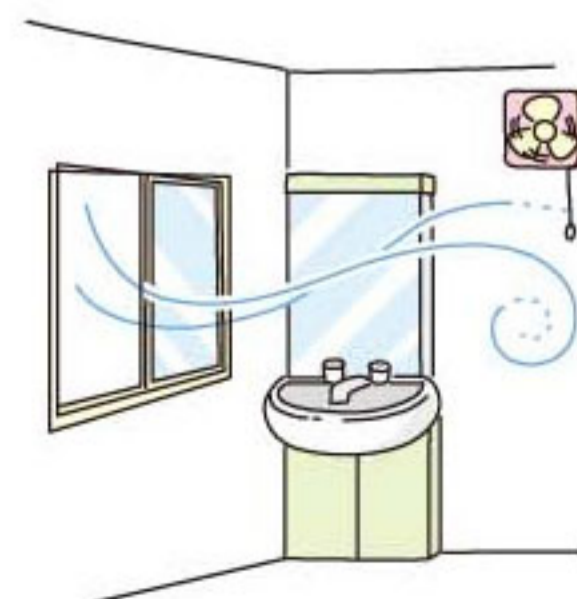
常に換気を心がけ、発生した水蒸気を外へ排出してください。特に浴室や料理時の水蒸気などは換気扇を利用して排出してください。除湿器、吸湿剤などを活用し、余分な水蒸気を除去することも有効です。

●通気をよくする

家具裏などの隙間に余裕を取り、家全体の空気の流れをよくする工夫をしてください。

●冬の結露について

室内と外気の温度差が激しい冬は結露しやすい時期です。加湿器を使用した後は特に結露しやすくなります。換気や除湿に十分に注意しましょう。外に面した室内の壁が異常に結露する場合は、断熱材の不足や不備、建物自体の構造の問題が考えられますので、早めに対処しましょう。



壁紙

取り扱い上のご注意

選択上のご注意

1. 防火性について

建築物の内装仕上げには、建築基準法による防火上の基準が設けられています。防火性能は、下地基材と防火壁装材料、および施工方法の組み合わせによって決まりますのでご注意ください。

2. 施工費と使用場所を事前に確認

ベット住まいる壁紙は、製品厚が薄く硬い壁紙です。このため、下地処理や施工に手間がかかり、施工費が割増になる場合があります。また、商品特性上、カーテンボックスや金属下地には施工できません。あらかじめ現場の状況などを確認の上、商品選択をお願いします。

3. 見本・サンプル・写真について

製造ロットの違いにより、見本やサンプル帳と実際の商品が若干異なる場合があります。また、改良その他の事情により予告なく仕様変更を行なうことがあります。あらかじめご了承ください。

商品確認と保留上のご注意

1. 商品確認

商品受領時には、品番と商品・ロット・数量をご確認ください。特にロット違いの商品は色差が生じることがありますので、同一ロット品をご使用ください。

2. 保管はタテ置きで

商品はタテ置きで保管してください。ヨコ積みや井桁積みは置き跡がつきやすく、光沢差やエンボスつぶれの原因となる恐れがあります。特にベット住まいる壁紙は、商品特性上置き跡がつきやすいのでご注意ください。

施工上のご注意

● 下地の調整

1. 下地と同色のパテを使用

必ず下地と同色のパテをご使用ください。下地と異なる色のパテを使用しますと、施工後、下地の色が透けて見える場合があります。

2. 下地は平滑に

施工後の不陸を防ぐため、下地は平滑に仕上げてください。また、ネジ・クギ類は施工後の変色を避けるため、突起を完全に沈め、サビ止めをしてください。壁紙の仕上がりのきれいさは下地にかける工数で決まります。

3. 下地や状況に応じたシーラー処理を

ペンキ・コンクリート・モルタル・木質下地の場合は、専用のシーラーで必ず下地処理をしてください。特にベニヤ下地に直接施工した場合、シミや変色の原因になりますので下地処理を十分にしてください。シーラーは接着不良や変色を防ぎます。また、リフォーム時に剥がしやすくなります。

4. 下地は乾燥させてから

コンクリートやモルタル下地、およびシーラー、パテを施した箇所は十分に乾燥（目安として水分率11%以下）してから施工を開始してください。乾燥が不十分な場合、変色や剥がれ・カビの原因になります。

5. オイルステインなどの下地は避ける

オイルステイン、ニスなどを使用している下地や近接した場所への施工は避けてください。変色の原因になります。

6. 浮いた裏打紙の処理

張り替え時、下地面に残った裏打紙（残紙）は剥がしてから施工してください。残紙が浮いたままで施工しますと目隙などの原因になりますのでご注意ください。

● 張り付け

1. 有効巾について

壁紙は必ず有効巾でご使用ください。重ねしろは有効巾に含みません。有効巾を超えた使用は、左右色違いの原因となります。

2. ジョイント位置について

ジョイント位置は、端部同士で施工してください。両端部と中央部では、色差が生じる場合があります。また、窓の上下など一部だけを横張りにすると、色違いを生じますので、必ず同じ方向で張ってください。

3. 石膏ボード下地の注意点

カッター刃で石膏ボードの原紙まで切り込むと目隙の原因となりますので、カットの際は下敷きを使用してください。また、ボードの合わせ目ではジョイントしないでください。仕上がりに支障をきたすことがあります。

4. ジョイント部のカットについて

ジョイント部をカットする際は、目隙を防ぐため、定規を使用しカッターの刃をまっすぐに入れてください。地べらを使った重ね切りは切り口が斜めになり目隙の原因になります。

5. 三巾ほど施工した時点で状態を確認

商品検査には十分配慮しておりますが、念のため三巾ほど施工した時点で問題のないことをご確認ください。明らかに製品に欠陥があると判断された場合には、ただちに作業を中断し当社までご連絡頂けますようお願い申し上げます。三巾以降相当量の作業を進行した場合、施工費賠償の請求、商品の返品等は原則としてお受けいたしかねますのでご了承ください。

6. 入隅の処理は建物の構造に適した方法を

ボードやパネル下地の継ぎ目をまたいで壁紙を施工すると、入隅にフクレやよじれ・割れなどが発生する場合があります。これは、建物の構造上の問題で避けることは出来ません。ましてや下地の動きを壁紙で防ぐことは不可能です。このような場合は、入隅で壁紙をジョイントすることをおすすめします。

● 養生

1. 養生テープについて

粘着性の強いテープの使用は、破れや汚れ、変色の原因になりますのでご注意ください。

2. 付着した糊や汚れの処理

壁紙の表面や廻り縁などに糊、汚れなどがつかないように十分ご注意ください。付着した場合は、直ちに拭き取ってください。そのまま放置すると、カビや変色の原因になります。

3. 施工後は自然乾燥を

施工後は、接着剤が安定するまで自然乾燥させてください。急速に乾燥させると剥がれ・めくれなどの原因になります。

4. 換気を十分に

施工中および施工後一週間程度は、換気を十分に行なってください。換気が十分でないと、室内に臭いが残る場合があります。

ペット住まいる壁紙 施工要領 (LKP-74301 ~ 74356)

この商品は、強化配合ベースシートを使用しフィルムをラミネートしているため、エアや水分が抜けにくく、特に低温時はフクレが生じる場合がありますのでご注意ください。基本的にモルタル下地には向きませんが、施工する場合には必ずシーラー処理を行なってください。

● 張替え時の注意点

既存の壁紙を剥がしてペット住まいる壁紙を施工する際は、残紙は剥がしてください。残したままで施工しますと接着剤の水分により残紙が浮き、フクレ現象となります。このフクレ現象は収まらないことがあり、また、フクレで浮いた部分は下地と接着していないため、ペットの爪等で破損しやすくなりますのでご注意ください。

項目	施工上のポイント
下地調整	下地面はできるだけ平滑にしてください。 コンクリート、モルタル、ベニヤ等の場合は、シーラー処理を施してください。
接着剤	接着剤は原液タイプをお勧めします。
オープンタイム	接着剤塗布後は20～30分うませてください。冬季時にはもう少し長めにとると後伸びによるフクレを防ぎます。
施工可能時間	120分以上可能ですが、タタミジワに注意してください。
折りたたみ	糊付け後は大きいたたみ、上積みは避けてください。
なで付け エア抜き	硬い壁紙のため、柔らかいなで刷毛では圧着やエア抜きが困難です。プラスチック製のヘラを使って、ていねいに繰り返しエア抜きを行ってください。
出隅、入隅部の対応	出隅を巻き込む際に角が出にくい傾向にある場合には、 下地側にエチレン酢ビ系のボンドを捨て糊する等の処置を行ってください。
はみ出した 接着剤の拭き取り	施工後は接着剤の拭き残しがないよう、きれいに拭き取ってください。拭き取りが不十分な場合、変色の原因になることがあります。なお、拭き取る際は、きれいな水に頻りに替えながら濡れスポンジなどでていねいに拭き取り、更にキレイなタオルなどで乾拭きしてください。汚れた濡れスポンジで拭いただけでは、逆に糊を壁紙表面に広く延ばしているに過ぎず、余計、変色の原因をつくる結果になります。十分ご注意ください。
その他	冬期、寒冷地では室温を上げて(約15℃以上)施工してください。

〈下地コーナー材は穴あきタイプを〉

ペット住まいる壁紙を施工する際、下地コーナー材は穴あきタイプが適しています。ペット住まいる壁紙は表面からの水分蒸発がほとんどないため、接着剤の水分は下地側に抜けます。穴あきタイプ以外のコーナー材を使用すると、接着剤の水分蒸発がほとんどなく、壁紙が浮いたり、かび発生の原因となる場合があります。



穴あきコーナー材



一般的なコーナー材

エアフレ「通気性タイプ」 施工要領 (LKP-74363 ~ 74365)

通気性、透湿性に優れた壁紙です。そのため接着剤塗布後の水分の蒸発が早い傾向にありますので、以下の点にご配慮ください。

● オープンタイムは、適切に

うませ時間10～15分、施工可能時間は30分を目安に施工してください。長すぎると、あいはぎや接着剤の乾きによる目開きが発生する場合があります。

壁紙の品質規格と安全性

当見本帳収録壁紙は全点、建築基準法のシックハウス対策規制を受けない「F☆☆☆☆」ですから、安心してご使用いただけます。

シックハウス対策における建築基準法改正について

●建築基準法の一部改正が2003年（平成15年）7月1日より施行され、シックハウス対策の規定が加わりました。これは、シックハウスの原因とされる化学物質類の室内濃度低減のため、建築物に使用する建材や換気設備を規制する法律です。対象は住宅、学校、オフィス、病院等、全ての建築物の居室となります。

●ホルムアルデヒド発散速度に応じて4つの種別に区分されますが、「JIS認証」あるいは「大臣認定」を取得したF☆☆☆☆壁紙は「規制対象外」の建築材料として、面積制限を受けることなく、ご使用いただけます。（製造工場の被災など不測の事態により「JIS認証」から「大臣認定」に変更になる場合があります。変更後も「F☆☆☆☆」は変わらず、同等の品質が維持されます。）

告示で定める建築材料の性能区分	規制対象外 (第1～第3種よりも上位の性能を備えた建築材料)	ホルムアルデヒド発散建築材料		
		第3種	第2種	第1種
ホルムアルデヒド発散速度 (チャンバー法数値)	5 $\mu\text{g}/\text{m}^3\text{h}$ 以下	5 $\mu\text{g}/\text{m}^3\text{h}$ 超～ 20 $\mu\text{g}/\text{m}^3\text{h}$ 以下	20 $\mu\text{g}/\text{m}^3\text{h}$ 超～ 120 $\mu\text{g}/\text{m}^3\text{h}$ 以下	120 $\mu\text{g}/\text{m}^3\text{h}$ 超
ホルムアルデヒド対策マーク (等級区分)	F☆☆☆☆	F☆☆☆	F☆☆	対策マーク表示不可
壁紙の種類	JIS認証 大臣認定	—	—	—
内装仕上の制限	使用制限なし	使用面積が制限される		使用禁止

《シックハウス対策壁紙の登録確認書発行について》

日本壁装協会の検索システムでは、JIS認証ならびに大臣認定に関するシックハウス情報や防火の認定情報も商品番号から検索でき、印刷 保存 ボタンにより印刷およびダウンロードすることができます。是非ご活用ください。

パソコン・携帯電話からの検索

<http://www.wacoa.jp/Hekisou/>



SV規格とJIS規格について

SV規格

Standard Value
(壁紙製品標準規格)

快適・健康・安全に配慮した製品を供給することを目的として壁紙工業会によって制定された自主規格です。

JIS規格

(壁紙：JIS A 6921)

Japanese Industrial Standards
(日本工業規格)

日本の工業製品の品質安定を目的とした工業標準化法に基づき制定された国家規格です。

項目NO.	試験項目		SV規格	JIS規格
			規格値	規格値
1	退色性(号)		4以上	同左
2	耐摩擦性(級)	乾燥摩擦	縦	4以上
			横	4以上
	湿潤摩擦	縦	4以上	
		横	4以上	
3	隠ぺい性(級)		3以上	同左
4	施工性		浮き及びはがれがあてはならない	同左
5	湿潤強度(N/1.5cm)		縦	5.0以上
			横	5.0以上
6	ホルムアルデヒド放散量 (mg/L)		0.2以下	同左
7	重金属	砒素 (mg/kg)	5以下	—
		鉛 (mg/kg)	30以下	—
		カドミウム (mg/kg)	5以下	—
		クロム (mg/kg)	20以下	—
		水銀 (mg/kg)	2以下	—
		セレン (mg/kg)	10以下	—
8	塩化ビニルモノマー (mg/kg)		0.1以下	—
9	残留VOC		TVOC ($\mu\text{g}/\text{g}$)	100以下
			TEX芳香族 ($\mu\text{g}/\text{g}$)	10以下

(使用原材料)

10	安定剤	鉛、カドミウム、有機スズを含有する安定剤は使用しない。	—
11	可塑剤	沸点が300℃以上の難揮発性可塑剤を使用する。ただしDBPは使用しない。	—
12	発泡剤	フルオロカーボン類は使用しない。	—
13	溶剤	TEX(トルエン、キシレン、エチルベンゼン)は使用しない。	—

- 上表は、各規格の規定内容を簡略化して一覧にしたものです。項目1～6は、両規格とも同じです。SV規格は、JISの基本品質に、より安全性を考慮して重金属やVOCなどの規定が加えられています。
- JIS規格・SV規格の内容は、社会情勢の変化によって随時改定されます。
- SV規格の詳細につきましては壁紙工業会ホームページ (<http://www.svkikaku.gr.jp>) をご参照ください。

価格表

※表示価格には消費税は含まれておりません。
物価情勢によりやむをえず、価格の改定を行う場合がありますので、ご了承ください。

■ ペット住まいる壁紙 LKP-74301～74356 価格:1,000円/m 切売可(1,090円/m) 材料区分:塩化ビニル樹脂系壁紙 品質規格:F☆☆☆☆・JIS規格・SV規格

	品番	機能	有効巾 (cm)	リポート		防火 種別	防火性能(直張り施工)		
				タテ (cm)	ヨコ (cm)		防火認定区分・防火認定番号		
							不燃下地 / 不燃石膏ボード	準不燃下地	金属下地
準 不 燃	74301	スーパー強化 汚れ防止 抗菌 防かび	92.5	1.3	1.3	2-2	準不燃 QM-9413	準不燃 QM-9413	難燃 RM-9232
	74302	スーパー強化 汚れ防止 抗菌 防かび	92	32	46	2-2	準不燃 QM-9413	準不燃 QM-9413	難燃 RM-9232
	74303	スーパー強化 汚れ防止 抗菌 防かび	92	32	46	2-2	準不燃 QM-9413	準不燃 QM-9413	難燃 RM-9232
	74304	スーパー強化 汚れ防止 抗菌 防かび	92	14.3	18.4	2-2	準不燃 QM-9413	準不燃 QM-9413	難燃 RM-9232
	74305	スーパー強化 汚れ防止 抗菌 防かび	92	14.3	18.4	2-2	準不燃 QM-9413	準不燃 QM-9413	難燃 RM-9232
	74306	スーパー強化 汚れ防止 抗菌 防かび	92	32	23	2-2	準不燃 QM-9413	準不燃 QM-9413	難燃 RM-9232
	74307	スーパー強化 汚れ防止 抗菌 防かび	92	32	23	2-2	準不燃 QM-9413	準不燃 QM-9413	難燃 RM-9232
	74308	スーパー強化 汚れ防止 抗菌 防かび	92	46.3	46	2-4	準不燃 QM-9440	準不燃 QM-9440	難燃 RM-9259
	74309	スーパー強化 汚れ防止 抗菌 防かび	92	46.3	46	2-4	準不燃 QM-9440	準不燃 QM-9440	難燃 RM-9259
	74310	スーパー強化 汚れ防止 抗菌 防かび	92	—	—	2-2	準不燃 QM-9413	準不燃 QM-9413	難燃 RM-9232
	74311	スーパー強化 汚れ防止 抗菌 防かび	92	—	—	2-2	準不燃 QM-9413	準不燃 QM-9413	難燃 RM-9232
	74312	スーパー強化 汚れ防止 抗菌 防かび	92	—	—	2-2	準不燃 QM-9413	準不燃 QM-9413	難燃 RM-9232
	74313	スーパー強化 汚れ防止 抗菌 防かび	92	—	—	2-2	準不燃 QM-9413	準不燃 QM-9413	難燃 RM-9232
	74314	スーパー強化 汚れ防止 抗菌 防かび	92	—	—	2-2	準不燃 QM-9413	準不燃 QM-9413	難燃 RM-9232
	74315	スーパー強化 汚れ防止 抗菌 防かび	92	—	—	2-2	準不燃 QM-9413	準不燃 QM-9413	難燃 RM-9232
	74316	スーパー強化 汚れ防止 抗菌 防かび	92	32	23	2-2	準不燃 QM-9413	準不燃 QM-9413	難燃 RM-9232
	74317	スーパー強化 汚れ防止 抗菌 防かび	92	32	23	2-2	準不燃 QM-9413	準不燃 QM-9413	難燃 RM-9232
	74318	スーパー強化 汚れ防止 抗菌 防かび	92	—	—	2-4	準不燃 QM-9440	準不燃 QM-9440	難燃 RM-9259
	74319	スーパー強化 汚れ防止 抗菌 防かび	92	—	—	2-4	準不燃 QM-9440	準不燃 QM-9440	難燃 RM-9259
	74320	スーパー強化 汚れ防止 抗菌 防かび	92	—	46	2-2	準不燃 QM-9413	準不燃 QM-9413	難燃 RM-9232
	74321	スーパー強化 汚れ防止 抗菌 防かび	92	—	46	2-2	準不燃 QM-9413	準不燃 QM-9413	難燃 RM-9232
	74322	スーパー強化 汚れ防止 抗菌 防かび	92.5	28 エンボスリポート	46.3	2-2	準不燃 QM-9413	準不燃 QM-9413	難燃 RM-9232
	74323	スーパー強化 汚れ防止 抗菌 防かび	92.5	28 エンボスリポート	46.3	2-2	準不燃 QM-9413	準不燃 QM-9413	難燃 RM-9232
	74324	スーパー強化 汚れ防止 抗菌 防かび	92.5	28 エンボスリポート	46.3	2-2	準不燃 QM-9413	準不燃 QM-9413	難燃 RM-9232
74325	スーパー強化 汚れ防止 抗菌 防かび	92.5	28 エンボスリポート	46.3	2-2	準不燃 QM-9413	準不燃 QM-9413	難燃 RM-9232	
74326	スーパー強化 汚れ防止 抗菌 防かび	92.5	28 エンボスリポート	46.3	2-2	準不燃 QM-9413	準不燃 QM-9413	難燃 RM-9232	
不 燃	74327	スーパー強化 汚れ防止 抗菌 防かび	92	—	—	1-1	不燃 NM-1564	準不燃 QM-0473	準不燃 QM-0473
	74328	スーパー強化 汚れ防止 抗菌 防かび	92	—	—	1-1	不燃 NM-1564	準不燃 QM-0473	準不燃 QM-0473
	74329	スーパー強化 汚れ防止 抗菌 防かび	92	—	—	1-1	不燃 NM-1564	準不燃 QM-0473	準不燃 QM-0473
	74330	スーパー強化 汚れ防止 抗菌 防かび	92	—	—	1-1	不燃 NM-1564	準不燃 QM-0473	準不燃 QM-0473
	74331	スーパー強化 汚れ防止 抗菌 防かび	92	—	—	1-1	不燃 NM-1564	準不燃 QM-0473	準不燃 QM-0473
	74332	スーパー強化 汚れ防止 抗菌 防かび	92	—	—	1-1	不燃 NM-1564	準不燃 QM-0473	準不燃 QM-0473
	74333	スーパー強化 汚れ防止 抗菌 防かび	92	—	—	1-6	不燃 NM-0377	準不燃 QM-0105	
	74334	スーパー強化 汚れ防止 抗菌 防かび	92	—	—	1-6	不燃 NM-0377	準不燃 QM-0105	
	74335	スーパー強化 汚れ防止 抗菌 防かび	92	—	—	1-6	不燃 NM-0377	準不燃 QM-0105	
	74336	スーパー強化 汚れ防止 抗菌 防かび	92	—	—	1-1	不燃 NM-1564	準不燃 QM-0473	準不燃 QM-0473
	74337	スーパー強化 汚れ防止 抗菌 防かび	92	—	—	1-1	不燃 NM-1564	準不燃 QM-0473	準不燃 QM-0473
	74338	スーパー強化 汚れ防止 抗菌 防かび	92	—	—	1-1	不燃 NM-1564	準不燃 QM-0473	準不燃 QM-0473
	74339	スーパー強化 汚れ防止 抗菌 防かび	92	—	—	1-1	不燃 NM-1564	準不燃 QM-0473	準不燃 QM-0473
	74340	スーパー強化 汚れ防止 抗菌 防かび	92	—	—	1-1	不燃 NM-1564	準不燃 QM-0473	準不燃 QM-0473
	74341	スーパー強化 汚れ防止 抗菌 防かび	92	—	—	1-1	不燃 NM-1564	準不燃 QM-0473	準不燃 QM-0473
	74342	スーパー強化 汚れ防止 抗菌 防かび	92	—	—	1-1	不燃 NM-1564	準不燃 QM-0473	準不燃 QM-0473
	74343	スーパー強化 汚れ防止 抗菌 防かび	92	—	—	1-1	不燃 NM-1564	準不燃 QM-0473	準不燃 QM-0473
	74344	スーパー強化 汚れ防止 抗菌 防かび	92	—	—	1-1	不燃 NM-1564	準不燃 QM-0473	準不燃 QM-0473
	74345	スーパー強化 汚れ防止 抗菌 防かび	92.5	—	2.1	1-1	不燃 NM-1564	準不燃 QM-0473	準不燃 QM-0473
	74346	スーパー強化 汚れ防止 抗菌 防かび	92.5	—	2.1	1-1	不燃 NM-1564	準不燃 QM-0473	準不燃 QM-0473
	74347	スーパー強化 汚れ防止 抗菌 防かび	92	—	—	1-6	不燃 NM-0377	準不燃 QM-0105	
	74348	スーパー強化 汚れ防止 抗菌 防かび	92	—	—	1-6	不燃 NM-0377	準不燃 QM-0105	
	74349	スーパー強化 汚れ防止 抗菌 防かび	92	—	11.6	1-1	不燃 NM-1564	準不燃 QM-0473	準不燃 QM-0473
	74350	スーパー強化 汚れ防止 抗菌 防かび	92	—	11.6	1-1	不燃 NM-1564	準不燃 QM-0473	準不燃 QM-0473
	74351	スーパー強化 汚れ防止 抗菌 防かび	92	笠木巾 4.5cm/ 目地巾 0.5cm		1-1	不燃 NM-1564	準不燃 QM-0473	準不燃 QM-0473
	74352	スーパー強化 汚れ防止 抗菌 防かび	92	目地間隔 10cm		1-1	不燃 NM-1564	準不燃 QM-0473	準不燃 QM-0473
	74353	スーパー強化 汚れ防止 抗菌 防かび	92	横貼り施工		1-1	不燃 NM-1564	準不燃 QM-0473	準不燃 QM-0473
	74354	スーパー強化 汚れ防止 抗菌 防かび	92	93	46	1-1	不燃 NM-1564	準不燃 QM-0473	準不燃 QM-0473
	74355	スーパー強化 汚れ防止 抗菌 防かび	92	93	46	1-1	不燃 NM-1564	準不燃 QM-0473	準不燃 QM-0473
	74356	スーパー強化 汚れ防止 抗菌 防かび	92	93	46	1-1	不燃 NM-1564	準不燃 QM-0473	準不燃 QM-0473

■ 消臭壁紙 エアリフレ LKP-74357～74365 価格:1,000円/m 切売可(1,090円/m) 材料区分:塩化ビニル樹脂系壁紙 品質規格:F☆☆☆☆・JIS規格・SV規格

	品番	機能	有効巾 (cm)	リポート		防火 種別	防火性能(直張り施工)		
				タテ (cm)	ヨコ (cm)		防火認定区分・防火認定番号		
							不燃下地 / 不燃石膏ボード	準不燃下地	金属下地
不 燃	74357	消臭 抗菌 防かび	92	—	—	1-6	不燃 NM-0846	準不燃 QM-0280	
	74358	消臭 抗菌 防かび	92	—	—	1-6	不燃 NM-0846	準不燃 QM-0280	
	74359	消臭 抗菌 防かび	92	—	—	1-6	不燃 NM-0846	準不燃 QM-0280	
	74360	消臭 抗菌 防かび	92	—	—	1-1	不燃 NM-0391	準不燃 QM-0108	準不燃 QM-0108
	74361	消臭 抗菌 防かび	92	—	—	1-1	不燃 NM-0391	準不燃 QM-0108	準不燃 QM-0108
	74362	消臭 抗菌 防かび	92	—	—	1-1	不燃 NM-0391	準不燃 QM-0108	準不燃 QM-0108
	74363	消臭 抗菌 通気性 透湿性 防かび	92	—	—	2-2	準不燃 QM-9410	準不燃 QM-9410	難燃 RM-9229
準 不 燃	74364	消臭 抗菌 通気性 透湿性 防かび	92	—	—	2-2	準不燃 QM-9410	準不燃 QM-9410	難燃 RM-9229
	74365	消臭 抗菌 通気性 透湿性 防かび	92	—	—	2-2	準不燃 QM-9410	準不燃 QM-9410	難燃 RM-9229

■ ペット住まいるフロア LHP-82271 P～82280 P 価格:7,010円/m 切売可(3,850円/m) 規格:2.0mm厚/182cm巾/9m巻乱 品質規格:JIS規格

品番	機能	規格	リポート	
			タテ (cm)	ヨコ (cm)
82271 P	消臭 抗菌	板巾 10.1cm	124	182
82272 P～82274 P	消臭 抗菌	板巾 7.5cm	124	182
82275 P・82276 P	消臭 抗菌	板巾 6cm	90	182
82277 P・82278 P	消臭 抗菌	板巾 7.5cm	90	182
82279 P	消臭 抗菌	タイルサイズ 30×30.3cm	90	90.9
82280 P	消臭 抗菌	—	—	—

リリカラ株式会社

<http://www.lilycolor.co.jp>

東京ショールーム	160-8315	東京都新宿区西新宿 7-5-20	TEL	03-3366-7824
			FAX	03-3366-7469
大阪ショールーム	550-0003	大阪府大阪市西区京町堀 2-14-28	TEL	06-6444-3725
			FAX	06-6444-3611
●本社	160-8315	東京都新宿区西新宿 7-5-20	首都圏営業部	03-3366-7825
			海外営業部	03-3366-7825
			営業開発部	03-3366-7865
			リニューアル推進部	03-3366-7865
横浜営業所	222-0033	神奈川県横浜市港北区新横浜 2-17-19 HF 新横浜ビルディング 1F		045-473-9255
厚木営業所	243-0814	神奈川県厚木市妻田南 2-9-29 サウスコムーネ N105 号		046-295-0435
多摩営業所	190-0013	東京都立川市富士見町 1-18-15 アテナビル 1F		042-525-6865
甲府出張所	409-3866	山梨県中巨摩郡昭和町西条 554-1 サンシャイン有泉 105 号		055-275-3945
静岡営業所	422-8035	静岡県静岡市駿河区宮竹 1-3-18		054-237-9225
浜松出張所	430-0912	静岡県浜松市中区茄子町 355-1		053-466-2365
沼津出張所	410-0813	静岡県沼津市上香貫二瀬川 1477-12 関ビル 102 号		055-933-3945
千葉営業所	262-0033	千葉県千葉市花見川区幕張本郷 5-2-11 アトレ幕張 101 号		043-382-3375
さいたま営業所	331-0812	埼玉県さいたま市北区宮原町 2-33-1		048-665-4075
前橋営業所	371-0801	群馬県前橋市文京町 3-6-17		027-221-5815
新潟営業所	950-0983	新潟県新潟市中央区神道寺 1-16-12		025-244-5885
宇都宮営業所	320-0827	栃木県宇都宮市花房 3-3-39		028-634-5425
水戸営業所	311-4153	茨城県水戸市河和田町 169		029-254-8655
長野営業所	381-0037	長野県長野市西和田 1-9-14		026-241-0245
●札幌支店	063-0832	北海道札幌市西区発寒 12 条 12-2-20		011-666-2125
●東北支店	983-0004	宮城県仙台市宮城野区岡田西町 3-10		022-288-3185
郡山営業所	963-8851	福島県郡山市開成 6-157-1 石沢ビル 103 号		024-935-9855
盛岡営業所	020-0866	岩手県盛岡市本宮 2-11-7 浅沼 2 号館 102 号		019-636-2155
●大阪支店	550-0003	大阪府大阪市西区京町堀 2-14-28		06-6444-1675
和歌山出張所	641-0007	和歌山県和歌山市小雑賀 3-6-9 Nビルパレス 1F		073-432-1925
京都営業所	601-8106	京都府京都市南区上鳥羽北中ノ坪町 7		075-681-9335
神戸営業所	652-0815	兵庫県神戸市兵庫区三川口町 1-2-3		078-651-7145
北陸営業所	921-8801	石川県野々市市御経塚 1-55 オフィス 21 イdealル 105 号		076-294-5825
名古屋営業所	460-0008	愛知県名古屋市中区栄 1-31-41 大井ビル 1F		052-223-3955
●広島支店	738-0021	広島県廿日市市木材港北 5-52		0829-32-4555
山口出張所	754-0012	山口県山口市小郡船倉町 4-29 上田ビル 102 号		083-974-5185
岡山営業所	700-0972	岡山県岡山市北区上中野 1-16-23 上中野中塚ビル 1F		086-245-6295
山陰出張所	690-0044	島根県松江市浜乃木 2-15-7 サンビビル 1F		0852-60-9435
四国営業所	761-8071	香川県高松市伏石町 2173-1		087-815-1855
●九州支店	810-0071	福岡県福岡市中央区那の津 2-6-4		092-781-8125
北九州営業所	802-0804	福岡県北九州市小倉南区下城野 2-16-4		093-951-1075
大分出張所	870-1143	大分県大分市大字田尻 610-1		097-588-8135
熊本営業所	862-0912	熊本県熊本市東区錦ヶ丘 27-21		096-365-7125
長崎出張所	851-2127	長崎県西彼杵郡長与町高田郷 2349		095-855-8455
鹿児島営業所	890-0056	鹿児島県鹿児島市下荒田町 4-30-5 プレジデントビル下荒田 1F		099-256-8355
東京流通センター	140-0003	東京都品川区八潮 3-2-33 エフ・プラザ東京 C-1 棟		03-3790-5555
東大阪流通センター	579-8037	大阪府東大阪市新町 11-8		072-987-6625

お願い

平成 9 年 12 月から「廃棄物の処理及び清掃に関する法律」(廃棄物処理法)が改正されましたので、新見本帳発行に伴い不要になった見本帳につきましても、産業廃棄物としての取り扱いが必要となりました。従いまして、しかるべき資格を有する産業廃棄物処理業者に直接廃棄を委託して頂きますようお願い申し上げます。当業界では、従来同様廃棄物の適切な処理を更に推進していく所存です。貴社の御理解と御協力をお願い申し上げます。

(一社) 日本インテリアファブリックス協会
リリカラ株式会社