

目地棒・框・見切り材

目地棒施工ポイント

1 目地棒本数算出

使用する目地棒の本数を材料計算により算出してください。

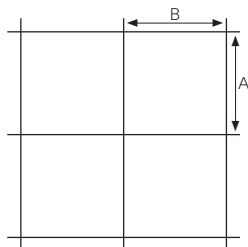
* 1㎡あたりに必要な目地棒の使用本数を概算にて算出する方法

目地棒で囲む1マスの縦の長さ: Am

目地棒で囲む1マスの横の長さ: Bm

目地棒の長さ: 0.93m

目地棒の使用量(H) = $\frac{A+B}{0.93(A \times B)}$



例: 457.2mm×457.2mmのタイル1枚ずつ目地棒を入れると㎡当たりの目地棒の使用量は

$$H = \frac{(0.457+0.457)}{0.93(0.457 \times 0.457)} = 4.7 \neq 5 \text{本}$$

2 割付

床材の施工方法に準じて、割付を行い基準線を設けてください。

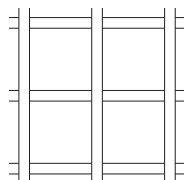
3 接着剤の塗布

基準線に従って、床材用指定接着剤を塗布してください。

4 目地棒の敷設・圧着

接着剤のオープンタイムをとって、目地のずれないようにタイルと目地棒を交互にはさんで圧着しながら施工してください。目地棒は、タイルの厚みより低いいため、施工した目地棒の上にもう1本目地棒をのせローラーで圧着をしてください。

※目地棒の縦方向はカットしないでつないでいき、横方向はタイルのサイズの長さにカットしてはめこみます。この方法は、ロスがですが小さい目地棒が入らず、仕上がりがよく、接着力からもおすすめの施工方法です。



5 養生

接着材のみ出しや表面に汚れ、圧着不良がないか確認をおこない、接着強度ができるまで、24時間以上養生期間をとってください。

色	規格	2.3mm厚	
		3mm巾 5,500円/ケース	5mm巾 6,500円/ケース
ホワイト		LYM 91281	LYM 91282
グレー		LYM 91283	LYM 91284
ブラック		LYM 91285	LYM 91286
ブラウン		LYM 91287	LYM 91288
シルバー		LYM 91289	LYM 91290
ゴールド		LYM 91291	LYM 91292

- 素材 …… 塩化ビニル樹脂
 - 厚み …… 2.3mm
 - 色数 …… 6色
 - 長さ …… 930mm
 - 巾 …… 3mm・5mm 2タイプ
 - 梱包 …… 50本/ケース
- ※添付サンプルは5mm巾タイプです。

LAK框

規格: 厚み 3mm×幅 248mm (96.5 + 5 + 146.5) × 長さ 1,950mm

価格: 9,800円/本 梱包: 1本 材質: 基材 MDF(裏面粘着テープ付)



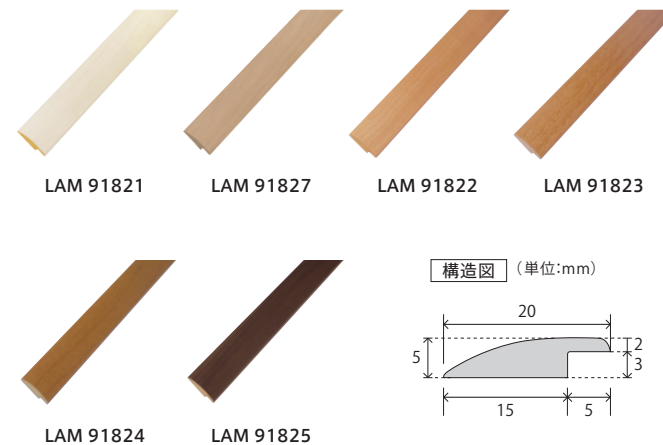
※ウレタン系接着剤を併用して貼り付けてください。

施工要領の詳細はリリカラのホームページよりダウンロードできます。お問い合わせください。

LAM見切り

規格: 幅 20mm(上辺)・幅 15mm(下辺) × 高さ 5mm × 長さ 2,100mm

価格: 1,500円/本 梱包: 1本 材質: ABS発泡(裏面粘着テープ付)



※瞬間接着剤を併用して貼り付けてください。

インクジェットプリント Digital DECO リリカラデジタル・デコ



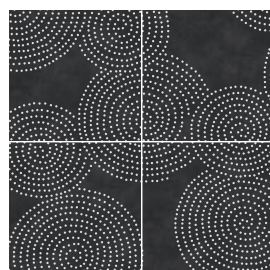
エルワイトイルにオリジナルデザインをプリントすることができます。
お客様持ち込みのデータを使用することでオリジナルの空間表現を可能にします。

最低数量：1㎡以上
納期：最終確定後約2週間～



LYT 83783 + D8117

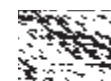
- お客様持ち込みデータの確認、プリント㎡数、基材必要枚数、データ編集の有無などを確認後、お見積もりさせていただきます。
- 「デジタル・デコ」のコンテンツからデザインを選択する場合は、製作の可否を事前にお問い合わせください。
- 表面をコーティングするため、加工前のタイルとエンボスの雰囲気異なります。必ず試作サンプルでご確認ください。
- デザインによっては製作できない場合があります。
- 製法上、完全な色合わせはできかねますのでご了承ください。



「デジタル・デコ kioi 江戸の染め色」より
亀蔵小紋 (D8117)

Lilycolor Digital DECO
web site

各種資料、新コンテンツリリース等、最新情報はリリカラHP
デジタル・デコ特設ページを
ご覧ください。



後加工 ー後目地加工ー

タイルの表面に溝を彫り意匠に変化を加えることができます。タイルはカットせず表面に変化を持たせるだけなので、決められた順番に貼るだけ。複雑なデザインでも通常のタイルと同じような施工が可能です。※デザインによっては加工できない場合があります。

最低数量：1ケース以上
納期：約2週間

【ベーシックデザイン】表面の後目地加工+四方面取加工

[1] 1/2 巾サイズ



[2] 1/3 巾サイズ



[3] 1/4 巾サイズ

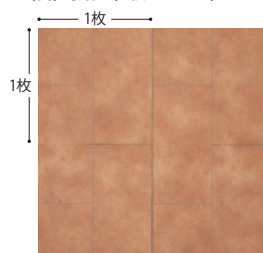


[4] 1/4 角サイズ

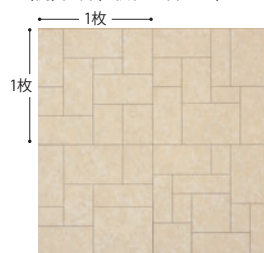


【オリジナルデザイン】1枚のデザインから複数枚で組み合わせたデザインまでお好きなデザインで加工が可能です。

(例) 馬貼り (1枚デザイン)



(例) 組石 (4枚組み合わせ)



馬貼り LYT 83770 ホームページに他の施工例写真を掲載しています。

プレカット

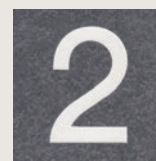
タイルをご指定のサイズにカットします。レーザーで精密にカットするので、現場でのカットの手間を減らすことができ、工期も短縮できます。

面取り加工

糸面取り、R面取り、四面面取りを、面取りのないエルワイトイルに面取りを施したり、面取りの形状を変えることができます。

象嵌加工

階数表示やピクトサインを象嵌加工することができます。



LYT83779-83783



エルワイタイル施工ポイント

1 下地の確認・調整

施工前には、下地部分を十分に乾燥させ、凹凸、隙間がある場合はサンダー掛けやパテなどで修正してください。ゴミや染料の汚れなどは完全に除去してから施工してください。木質フローリングに重ね貼りする場合は、ワックスは除去してから施工してください。

2 割付

現場で部屋の縦、横の最大値、壁の出っ張りや柱などの位置を実測してこれに応じた割付をしてください。壁際は小さいサイズの端物はいれないように割付をしてください。

3 接着剤の塗布

基準線で仕切られた1/4面に中心点から接着剤を塗布してください。接着剤の貼り付け可能時間及び作業時間を考慮して接着剤を塗布してください。

工法	下地	接着剤
一般工法	セメント系モルタル コンクリート 合板 木質フローリング	リリカラセメント AC
		リリカラセメント R
		リリカラセメント U
耐湿工法		リリカラセメント U

4 貼り付け

接着剤塗布後、所定のオープンタイムをとり目地ずれがないように圧着しながら貼り広げてください。

5 切り込み

壁際に貼るタイルを一枚手前のタイルの上に正確にのせ、定規として別のタイル一枚を壁際に当て切り込みをするタイルの上に重ね、その端をカットしてください。切り口は軽くカンナで削り、バリ取りや裏ぬすみ（アンダーカット）をして納めてください。

6 圧着

貼り付け後30分以内に45kgローラー等で十分に圧着してください。

7 養生

接着強度が出るまでに溶剤形、反応形の接着剤は4～8時間、エマルジョン形は5日以上養生期間をとってください。養生期間中は、水洗いやワックス塗布、養生シートなどによる養生は行わないでください。

ケース重量等について

エルワイタイルの1ケースあたりの重量等の規格はタイルのサイズによって変わります。下記表を参考にしてください。

サイズ	ケース入数	ケース㎡数	ケース重量
100mm × 914.4mm	36 枚	3.29㎡	約 15 kg
150mm × 914.4mm	24 枚	3.29㎡	約 15 kg
150mm × 900mm	24 枚	3.24㎡	約 13.2kg
180mm × 1,260mm	14 枚	3.17㎡	約 14 kg
304.8mm × 457.2mm	24 枚	3.34㎡	約 15 kg
304.8mm × 609.6mm	18 枚	3.34㎡	約 15 kg
457.2mm × 457.2mm	18 枚	3.76㎡	約 17 kg

エルワイタイルメンテナンス資料

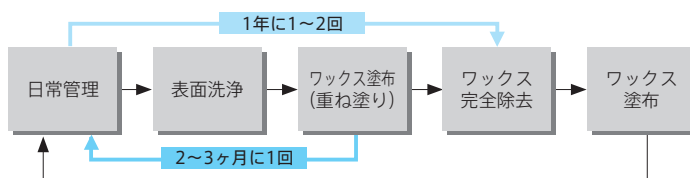
■ 日常管理

- 屋外、トイレ、厨房の出入り口、自販機の前などにはガスコンマットを置いて汚れの持込や広がりを防止してください。
- 日常のお手入れは、掃除機やダスタークロスを用いて塵やホコリをよく取り除き、固く絞ったモップや雑巾で水拭きをしてください。
- 汚れのひどい時には、クリーナーまたは中性洗剤を薄く溶かした雑巾等で拭き取り、さらに綺麗な雑巾等で水拭きをしてください。
- 直射日光が当たる床面は気付かぬうちに少しずつ退色することがあります。カーテン、ブラインド等で日除けなどの工夫をしてください。
- エルワイタイルは、製造時に表面に特殊コーティング加工を施しています。その為、汚れが付きにくく、落とし易くなっていますが、使用開始後は、床を美しく保つ為にも、定期的なワックス塗布を行ってください。

[ワックスによるメンテナンス方法]

※エルワイタイルのワックス塗布は、塗布前に床材表面をよく洗浄し、**耐水密着性に優れた樹脂ワックスを使用願います。**

ワックスを塗布することは、床材表面に皮膜を張り、床材そのものが直接汚れたり傷つくるのを防ぎます。日常管理において汚れが取れなくなってきたら、クリーナーで表面の汚れを落としてから、ワックスを再塗布してください。ワックスを重ねていって、部分的にむらが生じてきたら、リムーバーにて古いワックスを完全に除去してから、新しいワックスを再塗布してください。



■ ご使用上の注意

- エルワイタイル ホームは住宅用です。土足には適しておりません。
- 水、油類を床面にこぼした時は、滑り易くなりますのですぐに拭き取ってください。
- 汚れが付着した場合は、すぐに拭き取ってください。放置しておくと床材の変色、変質をきたす可能性があります。
- 漂白剤、毛染液など化学薬品を床にこぼしたときは、すぐに拭き取ってください。床材の変色、変質をきたす可能性があります。
- 重量物や尖った脚のものには、ゴム製品以外の保護具をつけてください。また引ずりますと傷をつける恐れがありますので移動の際にはご注意ください。
- タバコの火などで焦げ跡が付きまますのでご注意ください。

■ 汚染についての注意

[ゴム汚染について]

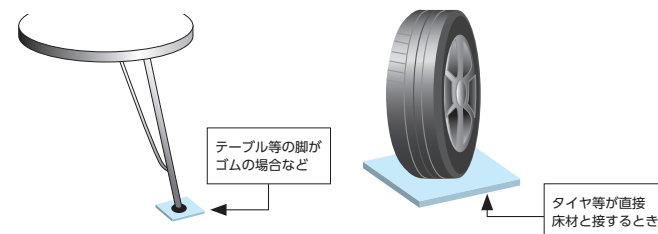
- ある種のゴム製品は、床タイルのような塩ビ製品に長時間接していると、ゴム中の成分により暗褐色に変色させる可能性がありますのでゴム製品とは直接接させないでください。

この汚染は、ゴム製品の使用を止めた後、時間を経て出る時もありますので予防として、家具の脚キャップ、机や椅子等のゴムキャップ、キャスターなどはゴム製品以外の保護具（アルミ製、ポリエステル製シート等）を使用し、直接触れない様にしてください。

また、自転車のタイヤ等も変色させますので、床材上に放置しないでください。やむを得ず置く場合には、床材との間に保護具を入れ直接の接触はさけてください。

[その他の汚染について]

- 染料系オイルステインなどで着色された家具類は、直接床に接触すると床タイルを変色させる可能性があります。床材との間に保護具を入れてください。
- 粘着テープ（ガムテープ、布テープ等）は、ゴム汚染と同様の汚染が生じることがありますので、アクリル系粘着剤のテープをご使用ください。



ゴム汚染・オイルステイン汚染の防止に保護具をお使いください。

リリカラ接着剤一覧

タイプ	溶剤形接着剤	水性形接着剤		
	ウレタン樹脂系溶剤形	アクリル樹脂系エマルジョン形	合成ゴム系ラテックス形	変成シリコン樹脂系
品名	ウレタン糊	アクリル糊	巾木糊	変成シリコン糊
荷姿				
仕様	91272 リリカラセメントU 16kg 91273 リリカラセメントU 5kg	91335 リリカラセメントAC 15kg 91336 リリカラセメントAC 3kg	91337 リリカラ巾木糊エコ 9kg 91338 リリカラ巾木糊エコ 3kg	91339 リリカラセメントR 3kg
標準施工可能面積	約45㎡/16kg・約14㎡/5kg	約50㎡/15kg・約10㎡/3kg	約27㎡/9kg・約9㎡/3kg	約10~12㎡/3kg
用途	エルワイタイル、メラミンタイル、框	エルワイタイル	ソフト巾木	エルワイタイル、框
特徴	初期粘着力に特に優れ、伸びが良く塗布作業性に優れています。作業性、接着性能、環境対応全てにバランスのとれた接着剤です。耐水性に優れます。	初期の納まりが良く、作業性に優れています。	粘着力があり、作業性に優れます。階段等立ち上がりへの床材施工も可能です。	貼り替えの時に剥がし易く、接着剤は下地を傷めることなく容易に除去できるので、定期的な床の貼り替えが見込まれる場所に最適です。硬化後は床材の横ズレや伸縮などの動きを抑えます。低臭タイプで作業性に優れています。
適用工法	一般工法/耐湿工法	一般工法	一般工法	一般工法
適用下地	セメント系モルタル、コンクリート、乾燥下地	セメント系モルタル、コンクリート、乾燥下地(水分指標8%以下)	セメント系モルタル、コンクリート、コンパネ、石膏ボード下地	セメント系モルタル、コンクリート、コンパネ、乾燥下地(水分指標8%以下)
オープンタイム	20℃ 15~25分	20℃ 10~20分	—	20℃ 30分
貼付可能時間	20℃ 15~60分	20℃ 10~60分	20℃ 5~20分	20℃ 30~60分
ホルムアルデヒド 放散区分 特記事項	JIS F☆☆☆☆ ホルムアルデヒド、トルエン、キシレンは使用していません。	JIS F☆☆☆☆ ホルムアルデヒド、可塑剤、トルエン、キシレンは使用していません。	JIS F☆☆☆☆ ホルムアルデヒド、トルエン、キシレンは使用していません。	JAIA F☆☆☆☆ 4VOC基準に適合しています。
注意事項	火気厳禁 換気を十分に、できるだけ皮膚に触れないようにし、マスク・手袋・メガネなどの保護具を着用してください。直射日光の当たらない場所(5~30℃)で使用・保管してください。	耐水性・耐アルカリ性に乏しいので、湿気のあるモルタル下地では使用できません。直射日光の当たらない場所(5~35℃)で使用・保管してください。	耐水性・耐アルカリ性に乏しいので、湿気のあるモルタル下地では使用できません。直射日光の当たらない場所(5~35℃)で使用・保管してください。夏季は接着剤の乾燥にご注意ください。	火気厳禁 初期粘着力はないので、床材のくせは取ってください。換気を十分に、できるだけ皮膚に触れないようにし、マスク・手袋・メガネなどの保護具を着用してください。直射日光の当たらない場所(5~35℃)で使用してください。
有効期限	6ヶ月	6ヶ月	12ヶ月	6ヶ月
消防法危険物	危険物第四類第一石油類	非危険物、引火性無し	非危険物、引火性無し	第二類可燃性固体
使用方法	専用クシ目ゴテにて均一に塗布してください。	専用クシ目ゴテにて均一に塗布してください。	巾木の裏面に直接接着剤を塗布するか、または貼る巾木の高さに合わせて下地に接着剤を均一に塗布してください。	使用前によく攪拌してください。専用クシ目ゴテにて均一に塗布してください。

新旧品番対照表

旧品番	新品番	旧品番	新品番	旧品番	新品番	旧品番	新品番	旧品番	新品番	旧品番	新品番	旧品番	新品番
LYT 83301	LYT 83609	LYT 83327	LYT 83697	LYT 83357	LYT 83658	LYT 83388	LYT 83618	LYT 83416	LYT 83744	LYT 83446	LYT 83721	LYT 83480	LYT 83789
LYT 83302	LYT 83610	LYT 83328	LYT 83698	LYT 83358	LYT 83659	LYT 83389	LYT 83619	LYT 83417	LYT 83743	LYT 83454	LYT 83761	LYT 83481	LYT 83790
LYT 83303	LYT 83611	LYT 83329	LYT 83699	LYT 83360	LYT 83660	LYT 83390	LYT 83620	LYT 83418	LYT 83747	LYT 83455	LYT 83760	LYT 83483	LYT 83791
LYT 83304	LYT 83695	LYT 83330	LYT 83680	LYT 83361	LYT 83661	LYT 83391	LYT 83668	LYT 83419	LYT 83746	LYT 83456	LYT 83762	LYT 83484	LYT 83792
LYT 83305	LYT 83696	LYT 83331	LYT 83681	LYT 83362	LYT 83662	LYT 83392	LYT 83669	LYT 83421	LYT 83737	LYT 83458	LYT 83769	LYT 83485	LYT 83793
LYT 83307	LYT 83709	LYT 83332	LYT 83687	LYT 83365	LYT 83676	LYT 83393	LYT 83670	LYT 83422	LYT 83738	LYT 83459	LYT 83770	LYT 83486	LYT 83794
LYT 83308	LYT 83710	LYT 83333	LYT 83688	LYT 83366	LYT 83677	LYT 83394	LYT 83671	LYT 83423	LYT 83739	LYT 83461	LYT 83773	LYT 83487	LYT 83795
LYT 83309	LYT 83693	LYT 83334	LYT 83689	LYT 83367	LYT 83690	LYT 83395	LYT 83672	LYT 83424	LYT 83740	LYT 83462	LYT 83774	LYT 83488	LYT 83796
LYT 83310	LYT 83694	LYT 83335	LYT 83640	LYT 83372	LYT 83624	LYT 83396	LYT 83621	LYT 83426	LYT 83755	LYT 83463	LYT 83771	LYT 83489	LYT 83797
LYT 83311	LYT 83707	LYT 83336	LYT 83641	LYT 83373	LYT 83625	LYT 83397	LYT 83622	LYT 83428	LYT 83756	LYT 83464	LYT 83772	LYT 83490	LYT 83798
LYT 83312	LYT 83708	LYT 83337	LYT 83642	LYT 83376	LYT 83626	LYT 83398	LYT 83623	LYT 83431	LYT 83753	LYT 83468	LYT 83775		
LYT 83314	LYT 83711	LYT 83338	LYT 83643	LYT 83377	LYT 83627	LYT 83399	LYT 83673	LYT 83432	LYT 83754	LYT 83469	LYT 83776		
LYT 83315	LYT 83712	LYT 83339	LYT 83644	LYT 83378	LYT 83628	LYT 83400	LYT 83674	LYT 83433	LYT 83741	LYT 83470	LYT 83777		
LYT 83316	LYT 83713	LYT 83345	LYT 83652	LYT 83379	LYT 83629	LYT 83401	LYT 83675	LYT 83434	LYT 83763	LYT 83471	LYT 83778		
LYT 83317	LYT 83714	LYT 83346	LYT 83654	LYT 83380	LYT 83630	LYT 83405	LYT 83665	LYT 83435	LYT 83764	LYT 83472	LYT 83779		
LYT 83318	LYT 83704	LYT 83348	LYT 83663	LYT 83381	LYT 83631	LYT 83407	LYT 83667	LYT 83436	LYT 83765	LYT 83473	LYT 83784		
LYT 83319	LYT 83705	LYT 83349	LYT 83664	LYT 83382	LYT 83632	LYT 83410	LYT 83748	LYT 83437	LYT 83766	LYT 83474	LYT 83780		
LYT 83320	LYT 83706	LYT 83350	LYT 83645	LYT 83383	LYT 83633	LYT 83411	LYT 83749	LYT 83438	LYT 83768	LYT 83475	LYT 83783		
LYT 83321	LYT 83702	LYT 83351	LYT 83646	LYT 83384	LYT 83634	LYT 83412	LYT 83750	LYT 83442	LYT 83722	LYT 83476	LYT 83786		
LYT 83323	LYT 83703	LYT 83354	LYT 83655	LYT 83385	LYT 83635	LYT 83413	LYT 83751	LYT 83443	LYT 83723	LYT 83477	LYT 83785		
LYT 83325	LYT 83647	LYT 83355	LYT 83656	LYT 83386	LYT 83636	LYT 83414	LYT 83752	LYT 83444	LYT 83719	LYT 83478	LYT 83787		
LYT 83326	LYT 83648	LYT 83356	LYT 83657	LYT 83387	LYT 83637	LYT 83415	LYT 83745	LYT 83445	LYT 83720	LYT 83479	LYT 83788		

エルワイタイルホーム

旧品番	新品番
LYH 83501	LYH 83821
LYH 83502	LYH 83822
LYH 83503	LYH 83823
LYH 83504	LYH 83824
LYH 83505	LYH 83825

接着剤・新旧対照表

エルワイトイル取り扱い注意事項と重要警告事項

取り扱いに当たっての危険度をご理解いただくためにマーク表示を致します。 **警告** 人身事故になる恐れのあるもの **注意** 留意事項

【選択上のご注意】

- 注意** 建築基準法、消防法によって使用ならびに使用場所に制限があります。各法令法規をご確認ください。
- 注意** 下地からの湿気の上昇が予想され、しかも改善の余地がない場所での使用は避けてください。
- 注意** 塩ビタイルは熱に対して弱いため、摩擦熱や火花の飛び散りが予想される場所での使用は避けてください。
- 注意** 現物見本や施工例写真と製品の色が若干異なる場合があります。ご了承ください。
- 注意** 淡色・無地調の床材ほど濃色に比べて汚れが目立ち易くなります。また、フラットな表面形状に比べてエンボスが深いほど汚れが残り易くなります。
- 注意** 経済の変動、品質の改善により、やむを得ず価格及び仕様を変更させていただく場合があります。

【運搬ならびに保管上のご注意】

- 警告** 重量物ですので取り扱いには充分ご注意ください。落下や乱暴な取扱いは製品の破損を招くだけでなく、人身事故や器物破損などを招く場合があります。
- 注意** 保管に関しては梱包を解かず、平坦な場所にしてください。積載は70cmまでを限度とし、積み過ぎ、長時間にわたる直射日光や高温状態での暴露、雨水などによる水濡れは、変形、変退色、変質の原因となりますので避けてください。

【施工上のご注意】

- 注意** 梱包紙に記載されている品番、ロット、数量をご確認の上、施工を開始してください。同一床面上では同ロットで仕上げてください。
- 注意** 下地は湿気のない平坦かつ堅牢なものとし、適切な施工環境を維持してください。凹凸や湿気がある場合は、目地すきや突上げ、膨れなどを招く可能性があります。
- 注意** 床タイル裏面の矢印で流れ方向をご確認ください。方向が変わると色差のように見える事があります。下地にワックス、グリス、油類、塗料などの汚れが残っていると、接着不良や汚染を発生させる可能性があります。完全に除去した上で施工を開始してください。
- 注意** 床タイルは施工の際は、室温になじませてから施工してください。室温とタイルに温度差があると、施工直後だけでなく、後日、タイルの反り、突上げ、はがれなどが生じることがあります。
- 注意** 接着の際は、床タイルの指定接着剤を使用し、接着剤指定のクシ目ゴテで均一に塗布し十分に圧着してください。
- 注意** コンパネ・木質系下地に使用の際は、下地継ぎ目部の段差を十分に補修してください。
- 注意** 施工中は、他業種による汚損・事故の発生を防ぐために、床工事関係者以外の立ち入りを禁止してください。
- 注意** 施工後はローラーで全面を圧着してください。圧着不良は、接着不良につながり、後日、床タイルの反り、突上げ、はがれなどが生じることがあります。
- 注意** 施工後、接着剤が充分硬化するまでは、直射日光や冷暖房などによる急激な温度変化は避けてください。特に冬期は接着剤の硬化が遅いので充分な養生期間をとってください。
- 注意** 施工直後に養生シートを使用した場合、床タイルとシート間に結露水や水蒸気や溶剤蒸気などがこもり、床タイルの反り、突上げが生じる可能性があります。養生シートは、接着剤が充分硬化してから使用してください。

- 警告** 有機溶剤を含んだ接着剤を使用する場合は、火気に注意し、室内の換気に心掛け、有機溶剤作業主任者立会いのもとで行ってください。有機溶剤は、引火しやすく、また多量に吸入すると人体に影響を及ぼす可能性があります。
- 警告** 施工後の残材処理は、燃やすと有毒ガスが発生するため、許可を受けた産業廃棄物処理業者に処分を委託してください。梱包ケースなど焼却する場合は、都道府県条例に基づき処分してください。

【維持管理ならびに使用上のご注意】（お施主さまに必ずお伝えください）

- 警告** 濡れたり砂が付着した状態では、滑りやすく転倒事故を招く可能性があります。泥除けマットなどで雨水や土砂の持ち込みを防止、持ち込まれた時には早急に除去するようにしてください。
- 警告** はがれ、反り、膨れ、割れなどが生じた場合は、早急に補修してください。放置しておくことで全体に影響が及び美観を損なうほか転倒事故の原因ともなります。
- 注意** 接着剤が充分硬化するまでは直射日光や冷暖房による急激な温度変化、重量物の運び込みなどは避けてください。突上げ、目地すき、膨れなどを発生させる可能性があります。
- 注意** 長時間使用しない部屋では、換気を心掛けてください。空気の滞留は結露を招き、カビや異臭の発生またははがれ、反り、膨れ、突上げなどの原因となります。
- 注意** 床タイルの製造時に、初期汚れ防止の為、表面にコーティング加工を施しております。この為、防汚性に優れ、一般的に汚れが付着しても簡単に除去できますが、美しさを保つ為に定期的なワックス塗布をお願いします。
- 注意** 床タイルのワックス塗布は、樹脂ワックスを使用願います。特殊コーティングとワックス塗布により床タイルが美しく保たれ、汚れた場合もワックスを除去するだけでヒールマークや汚れも落とすし易くなります。
- 注意** 長時間直射日光が当たる場所では、変退色する可能性があるため、カーテン、ブラインドなどで日除けをしてください。
- 注意** 暖房機の熱風が直接あたらないようにしてください。変退色する可能性があります。
- 注意** 床タイルは、熱によって変退色・溶融する可能性があります。タバコや、車輪の摩擦熱、火花の飛び散りなどは避けてください。
- 注意** 施工後しばらくは、商品（素材固有）の臭いや接着剤などの臭いが残る場合がありますので換気に心掛けてください。
- 注意** 化学薬品や強い作用をもつ洗剤、漂白剤などにより、変退色や変質を招く可能性があります。
- 注意** 家具やハイヒールなどの局部荷重によって圧痕が残る場合があります。
- 注意** 重量物や車輪のしごきによって、床タイルの表面を傷つけたり、はがれを発生させる可能性があります。引きずったり、にじらないように注意してください。
- 注意** ある種の家具の脚ゴムやゴムマットなどのゴム製品、染料、防腐剤、防虫剤などによって床タイルが汚染され変退色を招く可能性があります。床タイルが直接触れないように、保護シート（アルミ製、ポリエステル製）を敷いてください。またテープ（ガムテープ、布テープ等）は、ゴム汚染と同等の汚染が生じることがありますのでアクリル系粘着剤のテープをご使用ください。
- 注意** 床タイルは、水・砂・紫外線・重量物・汚染物質・化学薬品などの影響で、床タイル自体の変質・変退色や、施工後の反り・膨れ・はがれ・目地すきなどを招く場合があります。選択・施工・維持管理の際は充分ご注意ください。

見本帳の見方

カテゴリ

柄区分を表示しています。

施工例写真

実際に施工した際の雰囲気をご確認いただけます。

QRコード

モバイル端末からホームページへ簡単にアクセスし、さまざまな情報を確認できます。



商品データ

価格、規格、種類などの情報を表示しています。表示価格は材料価格であり、消費税や工賃は含まれません。

商品サンプル

肌触り、質感などを実物のクオリティでお確かめください。

パターン写真

商品のサイズや柄などをご確認ください。※が記入されている場合は合わせてご確認ください。

- 表面クリア層 0.4mm** 表面クリア層が0.4mmあり耐摩擦性に優れています。
- R形状** タイルの四方にR形状の丸みをもたせています。
- ※面取り** タイルの四方のクリア層のみを面取りしています。
- 面取り無し** 面取りがなくフラットな表面です。
- 片面面取** タイルの印刷層下のバックカー層まで面取りしているため、黒い目地がくっきりと見えてきます。
- グリーン購入法適合** 再生ビニル系材料の合計重量が製品の総重量比で15%以上使用されています。

※施工例写真、パターン写真は印刷の都合上、実物と多少違って見える場合がありますのでご了承ください。
※QRコードは(株)デンソーウェブの登録商標です。

●掲載商品の価格及び仕様は、本見本帳発行時（2020年1月）のもので、●経済の変動、品質の改善により、やむを得ず価格及び仕様を変更させていただく場合があります。
●ご注文の際は、販売店あるいは弊社営業所にご確認ください。 ※商品価格には消費税は含まれておりません。