

XB

2021 ▶ 2025

クロス

HIGH QUALITY
WALL COVERING COLLECTION

汚れに強い キズに強い

トップコート

表面強度アップ

抗 菌

防かび



Lilycolor

Nuance Color Coordination

Living Room

Warm Gray

壁・天井 : XB-154



Living Room

Warm Gray

壁 : XB-155



Bed Room

White × Black | 天井 : XB-101 壁 : XB-110



Dining Room

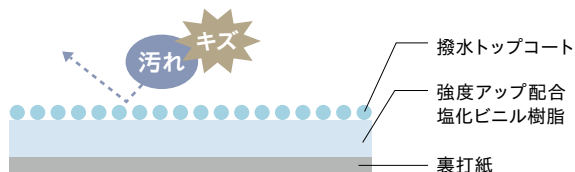
Cool Gray | 壁・天井 : XB-117 アクセント壁 : XB-123



XBクロスの特長

■ XBクロスの構造

表面の撥水トップコートと、強度アップ配合の塩化ビニル樹脂が汚れやキズから壁紙を保護し、お部屋をきれいに保ちます。



■ XBクロスは、機能から防火性能・認定番号まで、全商品同じ

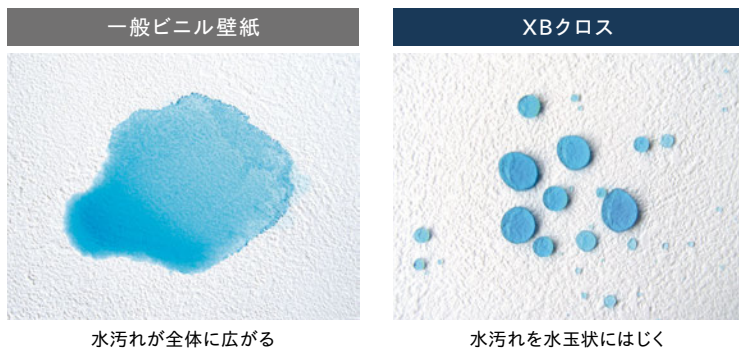
- 機能 撥水トップコート・表面強度アップ・抗菌・防かび
- 製品規格 巾92cm切売可 無地張り
- 適合品質 F☆☆☆☆・JIS規格・SV規格
- 防火性能

防火種別	下地別の防火性能（直張り施工）				材料区分
	不燃材料	不燃石膏ボード	準不燃材料	金属板	
2-3	準不燃 QM-0803	準不燃 QM-0803	準不燃 QM-0803	—	塩化ビニル樹脂系壁紙

汚れがつきにくく、拭き取りやすい 撥水トップコート

- 汚れに強い撥水トップコートが、お部屋をきれいに保ちます。
- 施工糊も拭き取りやすいため、仕上がりがきれいです。

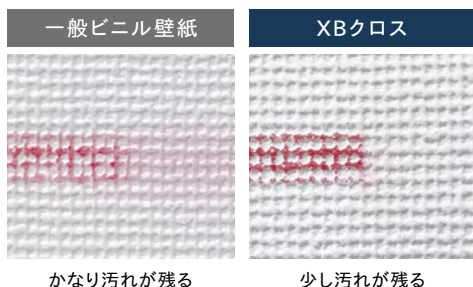
● 撥水性比較



水汚れが全体に広がる

水汚れを水玉状にはじく

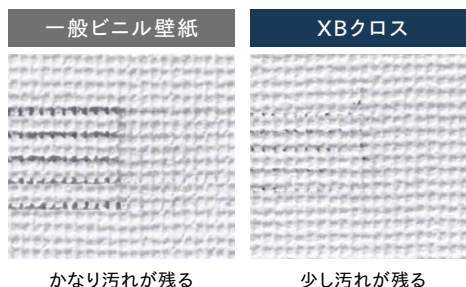
● クレヨン汚れ落ち比較



かなり汚れが残る

少し汚れが残る

● 水性サインペン汚れ落ち比較



かなり汚れが残る

少し汚れが残る

《試験方法》

壁紙工業会制定「汚れ防止壁紙性能規定」に準拠。汚れ付着24時間後に中性洗剤・歯ブラシなどで拭き取り、目視で判定。

《判定基準》

- 5級：汚れが残らない
- 4級：ほとんど汚れが残らない
- 3級：やや汚れが残る
- 2級：かなり汚れが残る
- 1級：汚れが濃く残る

※表面に防汚フィルム加工を施し、且つ、「4～5級」の性能を有することが「汚れ防止」の規定です。

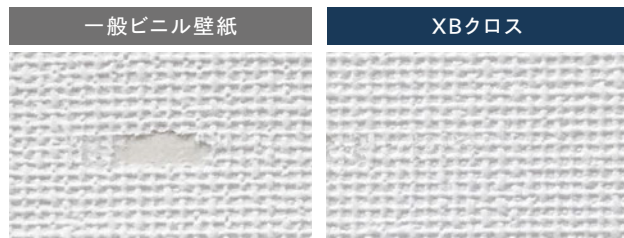
〔使用上のご注意〕

- 一般ビニル壁紙に比べ汚れにくくなっていますが、壁紙業界規格の「汚れ防止(4～5級)」の性能には至りません。撥水トップコート品は概ね3～4級レベルに相当します。
- 長時間付着し浸透した汚れや頑固な油汚れは、一般ビニル壁紙同様落とすことができません。
- 何度も拭き取ると目に見えない微細な傷が付き、汚れ落ち性能は低下します。お含みおきください。

■ 一般ビニル壁紙に比べ、表面が丈夫でキズがつきにくい。

■ 破れを軽減し、お部屋をきれいに保ちます。

● 表面強度比較



表面が破れて裏打紙が見える

少しキズ・破れが見える

《試験方法》

壁紙工業会制定「表面強化壁紙性能規定」に準拠。学振型摩擦試験機に指定のステンレス製ツメを取り付け、200gの荷重で壁紙表面を5往復し、表面の傷つき具合を評価。

《判定基準》

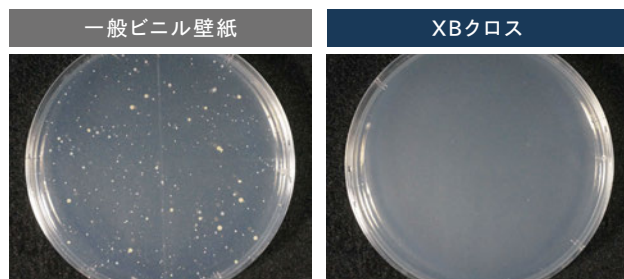
- 5級：一見視で特に変化が見られない
- 4級：多少表面傷が見られるが、比較的大きな表面層の破れ等は見られない
- 3級：表面層の破れが明確に見える
- 2級：表面が破けて紙等の裏打材が明らかに見える(長さ1cm未満)
- 1級：表面が破けて紙等の裏打材が明らかに見える(長さ1cm以上)

※「4～5級」の性能を有することが「表面強化」の規定です。

- [使用上のご注意]
- 一般ビニル壁紙に比べ、キズに強い特長がありますが、壁紙業界規格の「表面強化(4～5級)」の性能には至りません。表面強度アップ品は概ね3～4級レベルに相当します。
 - エンボス形状や製造ロットなどにより試験結果にバラツキが生じます。あらかじめご了承ください。

■ 壁紙の表面に付着した細菌の繁殖を抑制し、お部屋を清潔で快適に保ちます。

● 抗菌性比較



● 抗菌性能基準

試験菌	試験開始時の生菌数 (個/cm ²)	試験後の生菌数 (個/cm ²)
大腸菌	6.2×10 ³ ～2.5×10 ⁴	0.63未満
黄色ブドウ球菌	6.2×10 ³ ～2.5×10 ⁴	0.63未満

《試験方法》

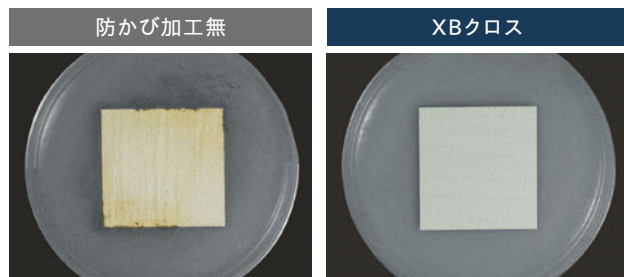
壁紙工業会制定「抗菌壁紙性能規定」に準拠。壁紙の表面に試験菌液を滴下し、温度35±1℃、湿度90%以上で24±1時間培養。培養後の生菌数を測定し「0.63未満」の性能を有することが「抗菌」の規定です。

※試験の数値は、開始時には6,200～25,000個あった菌数が、24時間後にはほぼ0に近い状態まで減少する性能があることを示しています。

- [使用上のご注意]
- 抗菌性の壁紙は、これを使用することによって掃除の必要がなくなるというものではありません。より清潔に保つための手段とお考えください。
 - 抗菌効果は、壁紙に付着した細菌の増殖を抑制するものであり、感染を直接阻止するものではありません。

■ かびの繁殖を抑制し、お部屋を清潔で快適に保ちます。

● 防かび性比較



● 防かび性能基準

菌系の発育	結果の表示
肉眼及び顕微鏡下でかびの発育は認められない	0
肉眼ではかびの発育が認められないが、顕微鏡下では明らかに確認できる	1
肉眼でかびの発育が認められ、発育部分の面積は試料の全面積の25%未満	2
肉眼でかびの発育が認められ、発育部分の面積は試料の全面積の25%以上～50%未満	3
菌系はよく発育し、発育部分の面積は試料の全面積の50%以上	4
菌系の発育は激しく、試料全面を覆っている	5

- [使用上のご注意]
- かびは、壁紙だけで防ぐことはできません。住宅の構造や生活環境に大きく影響を受けます。
 - 常に換気を心がけ、通風を良くし、湿度の上昇をおさえてください。

《試験方法》

壁紙工業会制定「防かび壁紙性能規定」に準拠。一般的なかび5種類を壁紙表面に付着させ、4週間後のかびの発育状況を肉眼と顕微鏡で確認し、評価「0」の性能を有することが「防かび」の規定です。



XB-101

防火種別 2-3 準不燃

巾92cm切売可



XB-102

防火種別 2-3 準不燃

巾92cm切売可



XB-103

防火種別 2-3 準不燃

巾92cm切売可



XB-104

防火種別 2-3 準不燃

巾92cm切売可



XB-105

防火種別 2-3 準不燃

巾92cm切売可



XB-106

防火種別 2-3 準不燃

巾92cm切売可

トップコート

抗菌

防かび

表面強度アップ

JIS
規格品



F★★★★

シックハウス対策品

XBクロス



XB-107

防火種別 2-3 **準不燃**

巾92cm切売可



XB-108

防火種別 2-3 **準不燃**

巾92cm切売可



XB-109

防火種別 2-3 **準不燃**

巾92cm切売可



XB-110

防火種別 2-3 **準不燃**

巾92cm切売可



XB-111

防火種別 2-3 **準不燃**

巾92cm切売可



XB-112

防火種別 2-3 **準不燃**

巾92cm切売可

※濃色の商品につき、ひっかきキズ・たみジワによる白化、糊の拭き残しにご注意ください。



XB-113

防火種別 2-3 準不燃

巾92cm切売可



XB-114

防火種別 2-3 準不燃

巾92cm切売可



XB-115

防火種別 2-3 準不燃

巾92cm切売可



XB-116

防火種別 2-3 準不燃

巾92cm切売可



XB-117

防火種別 2-3 準不燃

巾92cm切売可



XB-118

防火種別 2-3 準不燃

巾92cm切売可

トップコート

抗菌

防かび

表面強度アップ

JIS
規格品



F★★★★

シックハウス対策品

XBクロス



XB-119

防火種別 2-3 準不燃

巾92cm切売可



XB-120

防火種別 2-3 準不燃

巾92cm切売可



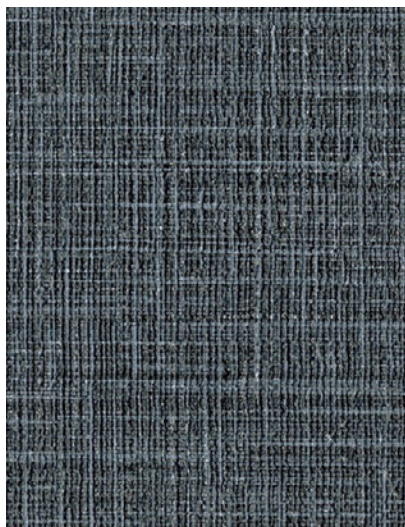
XB-121

防火種別 2-3 準不燃

巾92cm切売可

※濃色の商品につき、ひっかきキズ・たたみジワによる白化、糊の拭き残しにご注意ください。

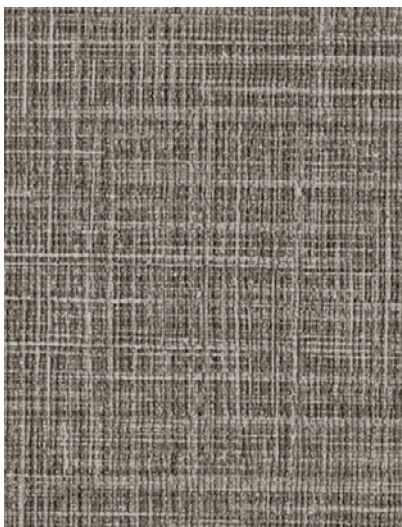
※濃色の商品につき、ひっかきキズ・たたみジワによる白化、糊の拭き残しにご注意ください。



XB-122

防火種別 2-3 準不燃

巾92cm切売可



XB-123

防火種別 2-3 準不燃

巾92cm切売可



XB-124

防火種別 2-3 準不燃

巾92cm切売可

※濃色の商品につき、ひっかきキズ・たたみジワによる白化、糊の拭き残しにご注意ください。

※濃色の商品につき、ひっかきキズ・たたみジワによる白化、糊の拭き残しにご注意ください。

※濃色の商品につき、ひっかきキズ・たたみジワによる白化、糊の拭き残しにご注意ください。



XB-125

防火種別 2-3 準不燃

巾92cm切売可



XB-126

防火種別 2-3 準不燃

巾92cm切売可



XB-127

防火種別 2-3 準不燃

巾92cm切売可



XB-128

防火種別 2-3 準不燃

巾92cm切売可



XB-129

防火種別 2-3 準不燃

巾92cm切売可



XB-130

防火種別 2-3 準不燃

巾92cm切売可

トップコート

抗菌

防かび

表面強度アップ

JIS
規格品



F★★★★

シックハウス対策品

XBクロス



XB-131

防火種別 2-3 準不燃

巾92cm切売可



XB-132

防火種別 2-3 準不燃

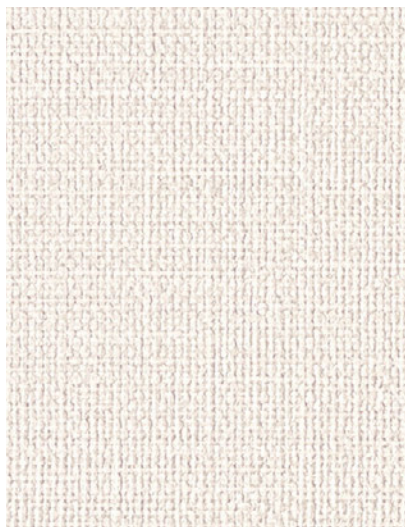
巾92cm切売可



XB-133

防火種別 2-3 準不燃

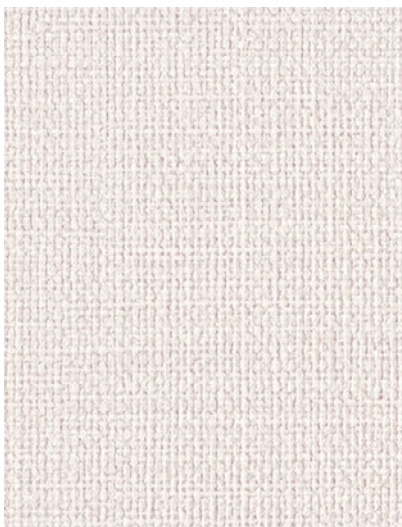
巾92cm切売可



XB-134

防火種別 2-3 準不燃

巾92cm切売可



XB-135

防火種別 2-3 準不燃

巾92cm切売可



XB-136

防火種別 2-3 準不燃

巾92cm切売可



XB-137

防火種別 2-3 準不燃

巾92cm切売可



XB-138

防火種別 2-3 準不燃

巾92cm切売可



XB-139

防火種別 2-3 準不燃

巾92cm切売可

※エンボス意匠の特性上、ジョイントは重ね断ち施工をお奨めします。

※エンボス意匠の特性上、ジョイントは重ね断ち施工をお奨めします。

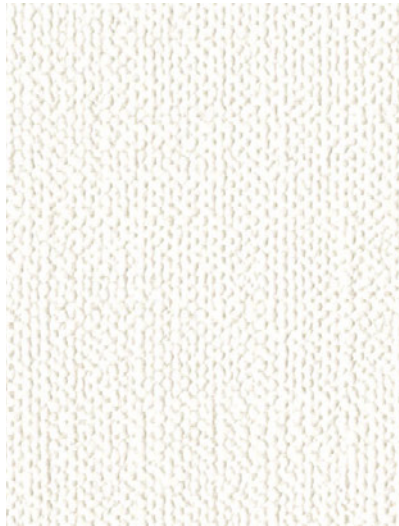
※エンボス意匠の特性上、ジョイントは重ね断ち施工をお奨めします。



XB-140

防火種別 2-3 準不燃

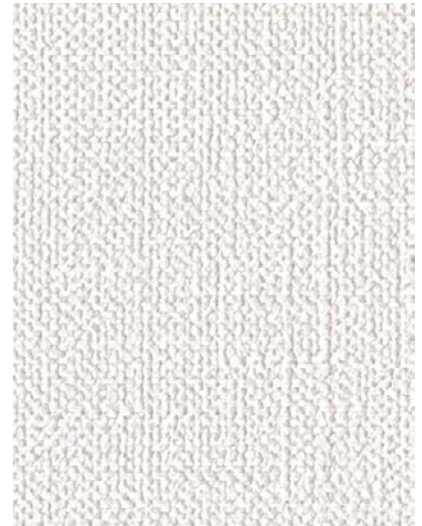
巾92cm切売可



XB-141

防火種別 2-3 準不燃

巾92cm切売可



XB-142

防火種別 2-3 準不燃

巾92cm切売可

※エンボス意匠の特性上、ジョイントは重ね断ち施工をお奨めします。

トップコート

抗菌

防かび

表面強度アップ

JIS
規格品



F★★★★

シックハウス対策品

XBクロス



XB-143

防火種別 2-3 **準不燃**

巾92cm切売可



XB-144

防火種別 2-3 **準不燃**

巾92cm切売可



XB-145

防火種別 2-3 **準不燃**

巾92cm切売可



XB-146

防火種別 2-3 **準不燃**

巾92cm切売可



XB-147

防火種別 2-3 **準不燃**

巾92cm切売可



XB-148

防火種別 2-3 **準不燃**

巾92cm切売可

※エンボス意匠の特性上、ジョイントは重ね断ち施工をお奨めします。



XB-149

防火種別 2-3 準不燃

巾92cm切売可

※エンボス意匠の特性上、ジョイントは重ね断ち施工をお奨めします。



XB-150

防火種別 2-3 準不燃

巾92cm切売可

※エンボス意匠の特性上、ジョイントは重ね断ち施工をお奨めします。



XB-151

防火種別 2-3 準不燃

巾92cm切売可

※エンボス意匠の特性上、ジョイントは重ね断ち施工をお奨めします。



XB-152

防火種別 2-3 準不燃

巾92cm切売可

※表面の凹凸が比較的小さい商品のため、ジョイントは重ね断ち施工をお奨めします。



XB-153

防火種別 2-3 準不燃

巾92cm切売可

※表面の凹凸が比較的小さい商品のため、ジョイントは重ね断ち施工をお奨めします。



XB-154

防火種別 2-3 準不燃

巾92cm切売可

※表面の凹凸が比較的小さい商品のため、ジョイントは重ね断ち施工をお奨めします。

トップコート

抗菌

防かび

表面強度アップ

JIS
規格品



F★★★★

シックハウス対策品

XBクロス



XB-155

防火種別 2-3 **準不燃**

巾92cm切売可

※表面の凹凸が比較的少ない商品のため、ジョイントは重ね
断ち施工をお奨めします。

壁紙の品質規格と安全性

XBクロスは、JIS規格やSV規格に適合し、F☆☆☆☆ですので、安心してご使用いただけます。

SV規格

Standard Value (壁紙製品標準規格)

快適・健康・安全に配慮した製品を供給することを
目的として壁紙工業会によって制定された自主規格です。

JIS規格 (壁紙: JIS A 6921)

Japanese Industrial Standards (日本産業規格)

日本の工業製品の品質安定を目的とした
産業標準化法に基づき制定された国家規格です。

項目 NO.	試験項目		SV 規格	JIS 規格
			規格値	規格値
1	退色性 (号)		4 以上	同左
2	摩擦色落ち度 (級)	乾燥摩擦	縦	4 以上
			横	4 以上
		湿潤摩擦	縦	4 以上
			横	4 以上
3	隠ぺい性 (級)		3 以上	同左
4	施工性		浮き及びはがれがあってはならない	同左
5	湿潤強度 (N/1.5cm)		縦	5.0 以上
			横	5.0 以上
6	ホルムアルデヒド放散量 (mg/L)		0.2 以下(※)	同左
7	重金属	砒素 (mg/kg)	3 以下	—
		鉛 (mg/kg)	20 以下	—
		カドミウム (mg/kg)	3 以下	—
		クロム (mg/kg)	20 以下	—
		水銀 (mg/kg)	2 以下	—
8	塩化ビニルモノマー		0.1 以下	—
9	残留 VOC		TVOC (μg/g)	100 以下
			TEX 芳香族 (μg/g)	10 以下

(使用原材料)

10	安定剤	鉛、カドミウム、有機スズを含有する安定剤は使用しない。	—
11	可塑剤	沸点が300℃以上の難揮発性可塑剤を使用する。ただしDBPは使用しない。	—
12	発泡剤	フルオロカーボン類は使用しない。	—
13	溶剤	TEX(トルエン、キシレン、エチルベンゼン)は使用しない。	—

※ホルムアルデヒド放散量の0.2mg/L以下は建築基準法のF☆☆☆☆に適合しています。

- 上表は、各規格の規定内容を簡略化して一覧にしたものです。項目1～6は、両規格とも同じです。
SV規格は、JISの基本品質に、より安全性を考慮して重金属やVOCなどの規定が加えられています。
- JIS規格・SV規格の内容は、社会情勢の変化によって随時改定されます。
- SV規格の詳細につきましては壁紙工業会ホームページ(<http://www.svkikaku.gr.jp>)をご参照ください。

品番対照表 旧 ▶ 新XB

17-21 XB	21-25 XB	17-21 XB	21-25 XB	17-21 XB	21-25 XB
XB-701	XB-101	XB-721	XB-141	XB-741	
XB-702	XB-102	XB-722	XB-143	XB-742	
XB-703	XB-103	XB-723		XB-743	
XB-704	XB-104	XB-724		XB-744	
XB-705	XB-107	XB-725		XB-745	
XB-706	XB-105	XB-726		XB-746	
XB-707	XB-109	XB-727		XB-747	XB-152
XB-708		XB-728		XB-748	XB-153
XB-709		XB-729		XB-749	XB-154
XB-710		XB-730	XB-144	XB-750	
XB-711		XB-731		XB-751	
XB-712	XB-137	XB-732		XB-752	
XB-713	XB-138	XB-733		XB-753	
XB-714	XB-139	XB-734		XB-754	
XB-715		XB-735		XB-755	
XB-716	XB-140	XB-736		XB-756	
XB-717	XB-133	XB-737		XB-757	
XB-718	XB-134	XB-738		XB-758	
XB-719	XB-135	XB-739		XB-759	
XB-720		XB-740		XB-760	

品番対照表 新 ▶ 旧XB

21-25 XB	17-21 XB	21-25 XB	17-21 XB	21-25 XB	17-21 XB
XB-101	XB-701	☆	XB-121		
XB-102	XB-702	☆	XB-122		☆
XB-103	XB-703	☆	XB-123		XB-143
XB-104	XB-704	☆	XB-124		XB-722
XB-105	XB-706	☆	XB-125		XB-144
☆	XB-106	☆	XB-126		☆
	XB-107	☆	XB-127		☆
☆	XB-108	☆	XB-128		☆
	XB-109	☆	XB-129		☆
☆	XB-110	☆	XB-130		☆
	XB-111	☆	XB-131		☆
☆	XB-112	☆	XB-132		☆
	XB-113	☆	XB-133	XB-717	
☆	XB-114	☆	XB-134	XB-718	
	XB-115	☆	XB-135	XB-719	
☆	XB-116	☆	XB-136		☆
	XB-117	☆	XB-137	XB-712	
☆	XB-118	☆	XB-138	XB-713	
	XB-119	☆	XB-139	XB-714	
☆	XB-120	☆	XB-140	XB-716	

☆は新商品です

取扱上のご注意

■ 商品選択上のご注意

● 見本・サンプル・写真について

製造ロットの違いにより、見本やサンプル帳と実際の商品が若干異なる場合があります。なお、施工例写真は、照明の影響や印刷の都合上、実物と多少違って見える場合がありますので、ご了承ください。

● 商品の仕様変更・供給について

改良その他の事情により、予告なく仕様変更を行なうことがあります。また、生産中止などにより供給不能となる場合があります。

■ 施工上のご注意

● 保管はタテ置きで

商品はタテ置きで保管してください。ヨコ積みや井桁積みは置き跡がつきやすく、光沢差やエンボスつぶれの原因となります。

● きれいな仕上がりは平滑な下地から

下地は平滑に仕上げてください。また、ネジ・クギ類は施工後の変色を避けるため、突起を完全に沈め、サビ止めをしてください。

● 浮いた裏打紙の処理

張り替え時、下地面に残った裏打紙(残紙)は剥がしてから施工してください。残紙が浮いたまま施工すると目隙などの原因になります。

● 下地や状況に応じたシーラー処理を

ベンキ・コンクリート・モルタル・木質系下地の場合は、それぞれ専用のシーラーで必ず下地処理をしてください。特にベニヤなどの木質系下地に直接施工した場合、時間がたつとシミや変色の原因になります。シーラーは接着不良や変色を防ぎ、リフォーム時に剥がしやすくします。

● 壁紙の特性について

ビニル壁紙は、リピート表示のない商品でも基本的にある単位と同じ柄の繰り返しで出来ています。このため、見る角度や光の当たり方によって微妙な凹凸の繰り返しが目立つ場合があります。これは製法上の特性であり、現在の技術では完全に防ぐことはできません。また、表面の凹凸が少ない商品は、ジョイント部が比較的目立ちやすい傾向があります。これは、塗装と異なり、つなぎ合わせて施工する壁紙である限り避けることのできない商品特性です。あらかじめご了承ください。

● 有効巾について

壁紙は必ず有効巾でご使用ください。重ねしろは有効巾に含まれません。有効巾を超えた使用は、左右色違いの原因となります。

● ジョイント位置について

ジョイント位置は、端部同士で施工してください。両端部と中央部では、色差が生じる場合があります。また、窓の上下など一部だけを横張りをする場合、色違いが生じますので、必ず同じ方向で張ってください。

● 商品特性に応じた施工方法を

表面の凹凸が少ない商品はジョイントが比較的目立ちやすい意匠特性があります。突き付け施工でジョイントが目立ちやすい場合は、重ね断ち施工をおすすめします。

● 三巾ほど施工した時点で状態を確認

三巾ほど施工した時点で問題のないことをご確認ください。明らかに製品に欠陥があると判断された場合には、ただちに作業を中断し当社までご連絡頂きますようお願い申し上げます。三巾以降相当量の作業を進行した場合、施工費賠償の請求、商品の返品等は原則としてお受けいたしかねますのでご了承ください。

使用上のご注意

● 入居後は、まず換気を

施工時の臭いが残っている場合がありますので、入居後一週間程度は十分に換気を行なってください。

● 直射日光や熱からの保護

直射日光や熱風が長時間あたると、変退色しやすくなります。カーテンやブラインドを活用し、直射日光を避けるよう心がけてください。また、暖房器具の熱風が直接壁紙に当たらないようにしてください。

● 粘着テープを貼らない

粘着テープ(セロハンテープやガムテープなど)を壁紙に貼らないでください。テープの粘着剤が壁紙に移行し、変色や汚れの原因となります。また、粘着テープを剥がす時に壁紙が破損することがあります。



● 薬品や化粧品などを付着させない

スプレー式の薬品、殺虫剤、化粧品を壁紙に吹き付けないでください。壁紙が変色することがあります。



● 家具を壁面に密着させない

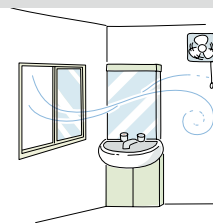
家具の塗料に含まれる色素やベニヤの色素により、壁紙が変色することがあります。家具と壁紙の間は空間の余裕をとってください。空間を設けることは、変色だけでなく結露やカビの予防にもなります。

● 結露とカビについて

結露や過度の湿気は、シミ・剥がれ・カビの原因となりますので、室内の換気や湿度調整を心がけてください。カビの発生や繁殖を抑制する「防かび」壁紙もありますが、壁紙単体でカビの発生を防ぐことは不可能です。カビは住宅の構造や生活環境に大きく影響を受けます。常に換気を心がけ、通風を良くし、湿度の上昇をおさえてください。

● 室内空気の汚れについて

室内空気の汚れ(ホコリ、タバコ、キッチンからの油煙など)は、壁紙を短期間で黄変させてしまいます。できるだけ室内の換気を心がけてください。



● ホコリや汚れについて

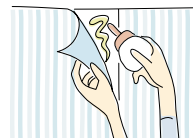
ホコリは、時々ハタキをかけたり電気掃除機などで吸い取ってください。ホコリや汚れを放置しておきますと、湿気や油分を吸って取りにくくなりますので、長時間放置しないようにしてください。汚れには多種多様なものがあり、種類や放置時間によって除去できない場合があります。

● 汚れが付着したら

飲食物や調味料などの水汚れは、直ちにかたく絞ったスポンジやタオルで汚れを吸い取るように拭き取ってください。落ちにくい場合は中性洗剤を使用し、できるだけ柔らかい歯ブラシなどで泡立てながら落してください。最初から強くすると、汚れが染み込んだり広がる場合がありますので注意しましょう。拭き掃除が終わりましたら、必ず水かぬるま湯で洗剤が残らないようきれいに拭き取ってください。洗剤の拭き残しは変色の原因となります。

● 剥がれが生じたら

時間の経過と共に部分的な剥がれが生じる場合があります。きれいに補修するコツはできるだけ早く対処することです。剥がれてから時間が経ったものや、劣化して固くなったものは補修が困難になります。剥がれが広がる前に下地の汚れを取り去り、木工用水性接着剤など強めの接着剤を壁紙裏面に塗り付け、十分圧着してください。



● メンテナンスと張替えについて

日常的にメンテナンスを行ないながら、5~10年を目安に張り替えをおすすめします。

-
- 東京ショールーム 〒160-8315 東京都新宿区西新宿 7-5-20 2F TEL.03-3366-7824
 - 大阪ショールーム 〒550-0005 大阪府大阪市西区西本町 2-2-2 なにわ筋中央ビル 6F TEL.06-7670-5125
 - 福岡ショールーム 〒810-0071 福岡県福岡市中央区那の津 2-6-4 3F TEL.092-714-3835
-

- 首都圏営業部 〒160-8315 東京都新宿区西新宿 7-5-20 TEL.03-3366-7825
 - 営業開発部 〒160-8315 東京都新宿区西新宿 7-5-20 TEL.03-3366-7865
 - 札幌支店 〒063-0832 北海道札幌市西区発寒 12条12-2-20 TEL.011-666-2125
 - 東北支店 〒983-0004 宮城県仙台市宮城野区岡田西町 3-10 TEL.022-288-3185
 - 大阪支店 〒550-0005 大阪府大阪市西区西本町 2-2-2 なにわ筋中央ビル 1F TEL.06-6535-8925
 - 広島支店 〒738-0021 広島県廿日市市木材港北 5-52 TEL.0829-32-4555
 - 九州支店 〒810-0071 福岡県福岡市中央区那の津 2-6-4 TEL.092-781-8125
-

<https://www.lilycolor.co.jp>

